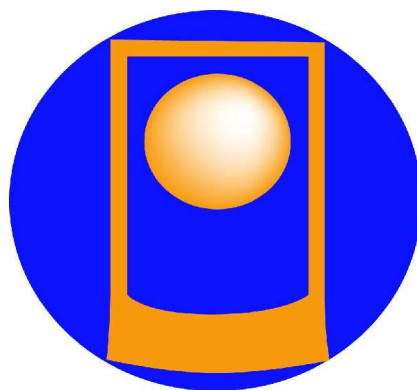


Manuel d'utilisation



L'internet Mobile pour PalmOS – WebToGo 4.1.0

L'expérience d'être toujours connecté

Index

L'internet Mobile pour PalmOS.....	4
1 De quoi a-t-on besoin pour utiliser WebToGo?.....	4
2 De combien de mémoire WebToGo a-t-il besoin?.....	5
3 Pourquoi acheter WebToGo-Pro?.....	5
4 Comment activer WebToGo-pro?.....	5
5 Utiliser WebToGo à l'étranger - Que pour WebToGo pro.....	6
6 Se connecter: l'assistant WebToGo.....	7
6.1 Transmission de données: GSM, HSCSD et GPRS.....	8
6.2 Les coûts de connexion.....	8
6.3 Les options de connexion - Infrarouge, Câble ou Bluetooth.....	8
6.4 Utiliser WebToGo à l'étranger - Que pour WebToGo pro.....	9
6.5 Configuration personnalisée - Que pour WebToGo pro.....	10
6.6 L'assistant e-mail.....	10
6.7 Caractéristiques de l'Assistant.....	12
7 Browser et portail.....	12
7.1 Quelles sont les possibilités offertes par le browser WebToGo?.....	13
7.2 Spécifications techniques.....	13
7.3 Vue d'ensemble du browser.....	14
7.4 Menu du browser.....	14
7.4.1 Le menu "Page".....	15
7.4.2 Le menu "Edition".....	15
7.4.3 Le menu "Affichage".....	15
7.4.4 Le menu "Configurations".....	16
7.4.5 Barre d'outils du browser.....	18
7.5 Le portail WebToGo.....	18
7.5.1 Ouvrir le portail WebToGo.....	19
7.5.2 Choisir le portail WebToGo pour un autre pays.....	19
7.6 Utiliser les Favoris.....	19
7.7 Les Websyncs - Que pour WebToGo pro.....	19
7.7.1 Comment configurer les WebSyncs sur notre site - Que pour WebToGo pro.....	20
7.7.2 Charger les Websyncs sur votre PDA - Que pour WebToGo pro.....	20
7.7.3 Visualiser vos WebSyncs - Que pour WebToGo pro.....	21
7.7.4 Éliminer des Websyncs sur votre PDA - Que pour WebToGo pro.....	21
7.7.5 Classer les websyncs - Que pour WebToGo pro.....	21
7.7.6 Le conduit WebToGo.....	21
7.8 Le mode offline - Que pour WebToGo pro.....	22
7.8.1 Généralités concernant le mode offline.....	22
7.8.2 Sélectionner le mode offline.....	22
7.8.3 Requête offline.....	22
7.8.4 Visualiser le statut de votre requête offline.....	23
7.9 Conseils avancés.....	23
7.9.1 Visualiser l'URL d'une page internet.....	23
7.9.2 Options de visualisation des images.....	24
7.9.3 Configurer la page initiale du browser.....	24
7.9.4 Visualiser/cacher la barre du titre.....	24
7.9.5 Visualiser/cacher la barre d'outils.....	24
7.9.6 Sauvegarder des pages internet.....	24
7.9.7 Changer votre profil.....	25
7.9.8 Informations sur une page internet.....	25
7.9.9 Comment naviguer plus rapidement.....	25
7.9.10 Visualiser les tableaux dans l'ordre.....	25
7.10 Se procurer de l'aide.....	25

8 e-mail.....	25
8.1 Spécifications techniques.....	26
8.2 Premiers pas.....	26
8.3 Menus, symboles et autres options.....	27
8.3.1 Sélectionner.....	27
8.3.2 Actions (Mailbox).....	27
8.3.3 Options (à partir de la boîte de réception).....	28
8.3.4 Mail (lire ses e-mails).....	28
8.3.5 Mail (écrire un e-mail).....	28
8.3.6 Edition (Lire mail, écrire mail, ...).....	29
8.3.7 Options pour experts (Assistant).....	29
8.3.8 Symboles et icônes.....	29
8.4 Créer et modifier des comptes e-mail.....	30
8.4.1 L'assistant e-mail.....	30
8.4.2 Définir votre compte expéditeur.....	32
8.4.3 Vérifier les e-mails de différents comptes.....	32
8.4.4 Activer ou désactiver des comptes.....	32
8.4.5 Eliminer un compte.....	32
8.5 Envoyer et recevoir des e-mails.....	33
8.5.1 Créer un message.....	33
8.5.2 Utiliser les modèles.....	33
8.5.3 Utiliser les champs "CC" et "BCC".....	34
8.5.4 Envoyer des messages.....	34
8.5.5 Envoyer un message à plusieurs destinataires.....	34
8.5.6 Sauvegarder les brouillons.....	34
8.5.7 Paramètres Mail.....	35
8.5.8 Lire ses messages.....	36
8.5.9 Recevoir des messages.....	36
8.5.10 Télécharger l'en-tête uniquement.....	37
8.5.11 Répondre à un message.....	37
8.5.12 Transférer des messages.....	37
8.6 Gestion des messages.....	37
8.6.1 Classer les messages dans des fichiers.....	37
8.6.2 Classer vos messages.....	38
8.6.3 Déplacer des messages.....	38
8.6.4 Éliminer des messages.....	38
8.6.5 L'option "Exporter vers".....	39
8.6.6 Insérer une adresse dans le carnet d'adresses.....	39
9 L'e-mail 4.1.....	39
9.1 Premiers pas.....	39
9.2 Spécifications techniques.....	40
9.3 Menus, symboles et autres options.....	40
9.3.1 e-mail.....	40
9.3.2 Options.....	41
9.3.3 Edition.....	41
9.3.4 Symboles.....	42
9.4 Créer et modifier des comptes e-mail.....	43
9.4.1 L'assistant e-mail.....	43
9.4.2 Modifier un compte existant.....	44
9.4.3 De quels comptes envoyer les messages/définir le compte par défaut.....	45
9.4.4 Vérifier les e-mails de différents comptes.....	45
9.4.5 Activer ou désactiver des comptes.....	46
9.4.6 Eliminer un compte.....	46
9.5 Envoyer et recevoir des e-mails.....	46
9.5.1 Créer un message.....	46
9.5.2 Utiliser les champs cc: et bcc:.....	46

9.5.3 Envoyer des messages.....	47
9.5.4 Envoyer un message à plusieurs destinataires.....	47
9.5.5 Sauvegarder les brouillons.....	47
9.5.6 Les préférences e-mail.....	47
9.5.7 Lire ses messages.....	48
9.5.8 Recevoir des messages.....	49
9.5.9 Télécharger l'en-tête uniquement.....	49
9.5.10 Répondre à un message.....	49
9.5.11 Transférer des messages.....	49
9.6 Gestion des messages.....	49
9.6.1 Fichiers prédéfinis et fichiers personnels.....	49
9.6.2 Classer vos messages.....	50
9.6.3 Déplacer des messages.....	50
9.6.4 Éliminer des messages.....	51
9.6.5 L'option "Envoyer à".....	51
10 La fonction de transmission par infrarouge.....	51
11 Désinstaller WebToGo.....	52
11.1 Désinstaller WebToGo sur votre ordinateur.....	52
11.2 Éliminer WebToGo, ou certains composants de votre PDA.....	52

L'Internet Mobile pour PalmOS

Bienvenue chez WebToGo

Bienvenue chez WebToGo, nous nous réjouissons de l'intérêt que vous portez à notre produit et souhaitons vous en rendre l'usage aussi facile et agréable que possible.

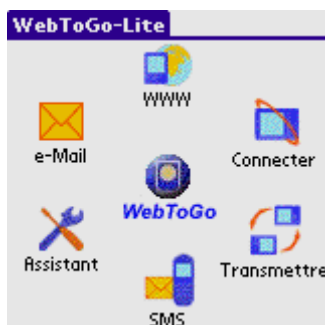
Ce guide d'utilisation est une documentation compacte qui vous explique rapidement mais précisément toutes les étapes pour surfer online avec WebToGo. Ce guide est aussi un manuel de référence pour toutes les questions qui risquent de surgir ultérieurement lors de l'utilisation quotidienne de WebToGo. Vous trouverez d'autres références sur notre page internet www.webtogo.de/fr dans la catégorie « support clients » ainsi que sur votre PDA. Par ailleurs la dernière version de notre logiciel est toujours disponible dans la catégorie "Actualiser WebToGo" (cette catégorie apparaît après avoir donné votre login).

Nous répondons avec plaisir à vos questions techniques à l'adresse suivante : help@webtogo-europe.com. Si vous avez des questions générales où si vous voulez entrer en contact avec nous, écrivez-nous à info@webtogo-europe.com.

Si vous avez des suggestions concernant l'amélioration du produit écrivez-nous à feedback@webtogo.de. Nous considérons WebToGo comme le fruit d'une collaboration et nous promettons de prendre en compte vos considérations dans les versions à venir.

Nous espérons que vous prendrez plaisir à surfer avec WebToGo !

Votre équipe WebToGo



1 De quoi a-t-on besoin pour utiliser WebToGo?

Pour utiliser les services d'accès à l'internet mobile de WebToGo vous avez besoin de:

- **un PalmOS Organizer ou Smartphone** avec 1 MB de mémoire libre pour l'installation complète, 700 KB pour une installation partielle et à partir du modèle Palm OS 3.5. Les téléphones CDMA Smartphones sont également compatibles.

Si vous n'avez pas un smartphone vous avez besoin en plus d':

- **un téléphone portable GSM data ou d'un modem** avec infrarouge, câble ou Bluetooth pour connecter les deux appareils.
- **une carte SIM pour un réseau GSM**

Sur votre PC:

Notre solution complète d'accès à l'internet mobile ne nécessite pas de PC car elle peut être installée directement d'un PDA à l'autre. Cependant si vous souhaitez utiliser notre système de canaux offline il vous faut alors MS Windows 95 ou plus. Pour bénéficier pleinement de notre installation entièrement automatique vous avez besoin de Netscape Navigator ou Microsoft Internet Explorer (pour les deux à partir de 4.0) sur MS Windows.

2 De combien de mémoire WebToGo a-t-il besoin?

WebToGo requiert 1.1 MB de mémoire libre sur votre PDA.

WebToGo est un programme compact qui utilise au mieux la mémoire limitée de votre PDA. Si vous avez moins d'1.1 MB d'espace disponible il vous sera demandé quels composants vous désirez installer.

Voici la taille de chaque application:

- Assistant: 520 KB
- Browser: 300 KB
- Email: 300 KB

Notez que ces tailles varient selon la quantité des données en mémoire. Les tailles ci-dessus n'incluent pas vos messages e-mail, vos canaux offline, vos favoris et tout autre contenu ajouté ou téléchargé avec WebToGo.

Notez que l'Assistant est nécessaire pour que toutes les autres applications fonctionnent. Pour cette raison vous ne devez pas l'éliminer.

3 Pourquoi acheter WebToGo-Pro?

Une licence WebToGo vous permet:

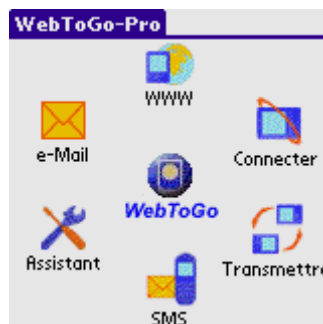
1. de ne plus jamais avoir de publicité quand vous naviguez:



2. qu'aucune publicité ne s'affiche sur les e-mails envoyés
3. d'utiliser WebToGo aussi à l'étranger
4. d'utiliser nos Websyncs
5. de configurer vos propres paramètres de connexion au réseau
6. d'utiliser Wlan

4 Comment activer WebToGo-pro?

Pour activer WebToGo-Pro vous avez besoin tout d'abord d'un code d'activation valide. Vous obtenez ce dernier tout de suite après l'achat du logiciel dans la section "acheter" de notre site internet. Effectuez une synchronisation de votre PDA afin que le code d'activation s'inscrive automatiquement dans le logiciel WebtoGo-Lite. « WebToGo-Pro » devrait être affiché sur l'écran de l'accueil

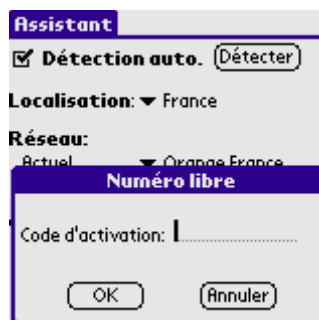


Si le code n'est pas inscrit automatiquement veuillez procéder aux configurations manuelles suivantes:

1. Ouvrez l'accueil WebToGo puis l'Assistant
2. Dans l'Assistant ouvrez le menu et sélectionnez "Configurations personnelles"



3. Entrez votre code.



Notez que si vous aviez déjà entré votre code, la sélection de "configurations personnelles" vous conduit directement à l'écran de configuration personnelle de réseau. Si vous ne souhaitez pas configurer un accès à internet non-standard vérifiez bien de cliquer sur «

Annuler » quand le dialogue apparaît.



5 Utiliser WebToGo à l'étranger - Que pour WebToGo pro.

La connexion à internet en "un clic" de WebToGo supporte le roaming automatique dans plus de 50 pays. Nous actualisons constamment notre base de données de configurations des connexions, vous permettant ainsi d'aller online dans n'importe quel pays, avec n'importe quel téléphone, en choisissant d'une large liste de fournisseurs de réseaux. WebToGo vous suggère les options de roaming disponibles et va jusqu'à vous fournir des numéros de connexion locaux meilleurs marchés. Il ne vous faut qu'effectuer une synchronisation HotSync régulièrement (le PC avec lequel vous synchronisez doit être connecté à internet au moment de la synchronisation) ou mettre à jour la base de données des connexions en sélectionnant le menu correspondant dans l'assistant WebToGo sur votre PDA.

Quand vous vous trouvez à l'étranger, cliquez sur l'option "Détection automatique" dans l'Assistant pour vous ajuster automatiquement aux nouveaux réseaux. Un écran avec vos options de roaming apparaît alors. Sélectionnez l'une d'entre elles. Avec certains téléphones vous obtenez un message vous demandant de changer manuellement le réseau actuel. Sur d'autres téléphones cela se fait automatiquement.

Vous pouvez consulter les informations sur le roaming pour votre SIM et différentes destinations sur notre site internet dans Mon WebToGo -> Roaming. Si WebToGo ne connaît aucune option de roaming dans le pays souhaité vous pouvez essayer de vous connecter avec les paramètres suivants dans l'Assistant:

1. Si vous avez un téléphone GPRS, choisissez comme réseau actuel votre propre réseau et comme connexion, connexion=GPRS . Cela fonctionne si votre réseau a un contrat de roaming GPRS dont nous n'avons pas connaissance avec le réseau local. Vous pouvez essayer cela avec tous les réseaux locaux(ceux qui s'affichent comme options dans "Actuel"). Si cela fonctionne, veuillez avoir la gentillesse de nous le laisser savoir. Pour des détails sur le prix du roaming, adressez-vous à votre fournisseur de réseau.
2. Vous pouvez essayer un numéro de connexion GSM local. Pour cela, choisissez connexion=GSM et actuel=-n'importe lequel des fournisseurs locaux-. Cette option est normalement la plus intéressante financièrement car il s'agit d'un appel local. Si cela fonctionne, veuillez nous le laisser savoir également s'il vous plaît.
3. Choisissez comme réseau local votre propre réseau, en laissant la localisation sur le pays étranger où vous vous trouvez et comme connexion=GSM. Cela fonctionne si votre réseau a un numéro de connexion international mais sera facturé comme un appel international.
4. Si aucune de ces possibilités ne fonctionnent, vous pouvez sélectionner SIM=Swisscom, Actuel=Swisscom, Localisation=-où vous vous trouvez- et connexion=GSM. Cela devrait toujours fonctionner, mais sera également facturé comme un appel international.

Les connexions de l'étranger contiennent généralement des tarifs plus élevés pour le roaming international. Pour plus d'informations sur le coût du roaming international veuillez contacter votre opérateur de réseau mobile.

6 Se connecter: l'assistant WebToGo

Pour surfer internet avec votre PDA vous devez avant tout établir une connexion internet. Celle-ci peut être instaurée via un téléphone portable data ou en attachant un modem à votre PDA. WebToGo configure également la connexion pour les Smartphones basés sur le système Palm OS. Pour d'autres appareils comme Wireless LAN vous devez acheter WebToGo Pro et suivre les instructions fournies avec votre appareil.

Ce chapitre est consacré à la configuration de vos paramètres de connexion et de votre e-mail en utilisant l'Assistant.

Si vous avez installé WebToGo via Windows vos paramètres devraient déjà être actifs et il ne vous reste qu'à préparer votre téléphone portable pour la connexion et cliquer sur connecter. Si vous n'avez pas effectué l'installation via Windows ou si vous rencontrez des problèmes vous devez ouvrir l'Assistant et procéder à une détection automatique en cliquant sur le bouton approprié (cela n'apparaît que si la case « détection automatique » est cochée).

Le seul champ que vous devez renseigner ici avant la détection automatique est le mode de connexion entre votre téléphone portable et votre PDA dans le champ « Via ». Si vous n'avez encore rien sélectionné dans ce champ, il vous le sera demandé dans un dialogue:



Ce dialogue apparaît aussi si le PDA ne peut pas établir de connexion avec votre téléphone ou votre modem. Dans ce cas veuillez vérifier que le téléphone est prêt pour ce mode de connexion et essayez de nouveau.

Pendant la détection automatique vous risquez de voir un dialogue vous demandant de sélectionner votre téléphone portable, si le modèle de votre téléphone n'est pas identifié ou s'il ne fait pas parti de la liste. Dans ce cas sélectionnez simplement un téléphone similaire. La même chose risque d'arriver avec certains téléphones Motorola pendant la détection du réseau. Par la suite il vous est demandé de sélectionner un protocole de connexion de votre choix s'il en existe plusieurs disponibles pour votre téléphone dans ce réseau. Lequel vous devez sélectionner vous est expliqué plus bas. Dans tous les cas après la détection automatique le formulaire de l'Assistant devrait être entièrement rempli.



Veuillez noter que si des données sans aucun sens ou des données qui ne sont pas

mentionnées sur le site internet apparaissent dans les champs drop down de votre assistant, il vous faut effectuer une mise à jour de la base de données WebToGo. Normalement cela se produit à chaque hotsync. Vous pouvez aussi la télécharger de notre site internet ou l'obtenir par connexion sans fil en sélectionnant le menu adéquat dans l'Assistant:



6.1 Transmission de données: GSM, HSCSD et GPRS

WebToGo configure automatiquement les connexions GSM (appelées plus précisément CSD Circuit Switched Data, il s'agit d'un type de connexion standard comparable au modem de votre ligne fixe), HSCSD (High Speed Circuit Switched Data) et GPRS (General Package Radio Switched). La connexion GSM normale reste le type de transmission le plus utilisé pour les connexions mobiles même si les téléphones HSCSD et GPRS gagnent de plus en plus de terrain sur le marché.

HSCSD et GPRS permettent des connexions data bien plus rapides que GSM. HSCSD n'est pas disponible dans tous les réseaux alors que la plupart des fournisseurs en Europe proposent GPRS. Vous risquez devoir vous inscrire auprès de votre fournisseur pour accéder à ces services et ils ne sont pas disponibles normalement sur les cartes pré-payées.

Veillez noter que GPRS est facturé par rapport au montant de données transférées et non pas par rapport au temps passé online. Par conséquent GPRS est meilleur marché si vous passé la majorité de votre temps online à lire plutôt qu'à télécharger.

Avec WebToGo vous pouvez utiliser votre téléphone GPRS ou HSCSD et bénéficier d'une connexion data plus rapide. Le protocole peut être sélectionné ou modifié à chaque instant directement à partir de votre Assistant WebToGo sur votre PDA, ainsi vous pouvez alterner entre les différents modes d'accès. Normalement, télécharger ses e-mails est meilleur marché en utilisant HSCSD alors que GPRS est mieux adapté à la navigation mais les coûts exacts dépendent de votre fournisseur.

6.2 Les coûts de connexion

Avec WebToGo vous vous connectez à internet à travers votre opérateur téléphonique donc vous n'avez pas à conclure de nouveau contrat. Normalement l'accès est établi par votre opérateur de réseau. Dans votre intérêt, nous nous efforçons de toujours choisir les solutions les moins chères mais les coûts varient selon votre type de connexion et votre contrat. Les coûts GSM et HSCSD sont calculés par minute, alors que les coûts GPRS sont calculés par rapport au montant de données transférées. Dans tous les cas les coûts sont facturés directement sur votre facture de téléphone portable. Pour plus de détails, veuillez contacter votre opérateur de réseau avec les détails de votre contrat.

WebToGo n'ajoute pas de coûts supplémentaires au prix de la connexion.

6.3 Les options de connexion - Infrarouge, Câble ou Bluetooth

A moins que vous ayez un smartphone, pour surfer, une connexion entre votre PDA et votre

téléphone portable data est nécessaire. Vous pouvez établir une connexion avec:

1. - un câble data
2. - infrarouge (ou IrDA)
3. - Bluetooth

Câble: des câbles sont disponibles pour la plupart des téléphones portables et vous pouvez les acheter dans des magasins d'électronique ou sur internet. L'avantage d'une connexion par câble, comparée à infrarouge, est que le téléphone et le PDA n'ont pas besoin d'être positionnés face à face ; l'inconvénient est qu'un câble est du matériel supplémentaire à acheter et à transporter.

Infrarouge: si votre téléphone portable a un port infrarouge (la plupart des téléphones portables ont des ports infrarouge de nos jours) vous n'avez qu'à l'activer et à le placer face au port infrarouge de votre PDA. L'activation du port infrarouge varie d'un téléphone à l'autre mais est en général accessible par une entrée dans le menu. Une icône sur l'écran de votre téléphone indique que le port infrarouge est activé.

Note: alors que le port infrarouge de votre PDA est toujours actif, sur la plupart des téléphones portables l'infrarouge s'éteint automatiquement après un moment afin d'économiser les batteries du téléphone. N'oubliez pas d'activer le port infrarouge avant toute tentative de connexion.

Bluetooth: Cette technologie relativement nouvelle connecte des appareils équipés d'émetteurs et de récepteurs Bluetooth jusqu'à une distance de 10 mètres. L'avantage est que votre téléphone portable peut rester dans votre sac par exemple alors que vous surfez confortablement sur votre PDA. WebToGo supporte tous les kits Bluetooth (entre autres TDK, Sony Bluetooth Stick et la carte Palm SDIO Bluetooth), cette méthode de connexion est la favorite de notre équipe WebToGo. Cependant il n'y a que peu de téléphones qui supportent Bluetooth jusqu'à présent.

6.4 Utiliser WebToGo à l'étranger - Que pour WebToGo pro.

La connexion à internet en "un clic" de WebToGo supporte le roaming automatique dans plus de 50 pays. Nous actualisons constamment notre base de données de configurations des connexions, vous permettant ainsi d'aller online dans n'importe quel pays, avec n'importe quel téléphone, en choisissant d'une large liste de fournisseurs de réseaux. WebToGo vous suggère les options de roaming disponibles et va jusqu'à vous fournir des numéros de connexion locaux meilleurs marchés. Il ne vous faut qu'effectuer une synchronisation HotSync régulièrement (le PC avec lequel vous synchronisez doit être connecté à internet au moment de la synchronisation) ou mettre à jour la base de données des connexions en sélectionnant le menu correspondant dans l'assistant WebToGo sur votre PDA.

Quand vous vous trouvez à l'étranger, cliquez sur l'option "Détection automatique" dans l'Assistant pour vous ajuster automatiquement aux nouveaux réseaux. Un écran avec vos options de roaming apparaît alors. Sélectionnez l'une d'entre elles. Avec certains téléphones vous obtenez un message vous demandant de changer manuellement le réseau actuel. Sur d'autres téléphones cela se fait automatiquement.

Vous pouvez consulter les informations sur le roaming pour votre SIM et différentes destinations sur notre site internet dans Mon WebToGo -> Roaming. Si WebToGo ne connaît aucune option de roaming dans le pays souhaité vous pouvez essayer de vous connecter avec les paramètres suivants dans l'Assistant:

1. Si vous avez un téléphone GPRS, choisissez comme réseau actuel votre propre réseau et comme connexion, connexion=GPRS . Cela fonctionne si votre réseau a un contrat de roaming GPRS dont nous n'avons pas connaissance avec le réseau local. Vous pouvez essayer cela avec tous les réseaux locaux(ceux qui s'affichent comme options dans "Actuel"). Si cela fonctionne, veuillez avoir la gentillesse de nous le laisser savoir. Pour

- des détails sur le prix du roaming, adressez-vous à votre fournisseur de réseau.
2. Vous pouvez essayer un numéro de connexion GSM local. Pour cela, choisissez connexion=GSM et actuel=-n'importe lequel des fournisseurs locaux-. Cette option est normalement la plus intéressante financièrement car il s'agit d'un appel local. Si cela fonctionne, veuillez nous le laisser savoir également s'il vous plaît.
 3. Choisissez comme réseau local votre propre réseau, en laissant la localisation sur le pays étranger où vous vous trouvez et comme connexion=GSM. Cela fonctionne si votre réseau a un numéro de connexion international mais sera facturé comme un appel international.
 4. Si aucune de ces possibilités ne fonctionnent, vous pouvez sélectionner SIM=Swisscom, Actuel=Swisscom, Localisation=-où vous vous trouvez- et connexion=GSM. Cela devrait toujours fonctionner, mais sera également facturé comme un appel international.

Les connexions de l'étranger contiennent généralement des tarifs plus élevés pour le roaming international. Pour plus d'informations sur le coût du roaming international veuillez contacter votre opérateur de réseau mobile.

6.5 Configuration personnalisée - Que pour WebToGo pro.

WebToGo fournit un accès à internet par l'intermédiaire de FAIs ouverts. Ceux-ci sont normalement donnés par votre opérateur de réseau. Si vous souhaitez configurer WebToGo pour utiliser un autre FAI pour lequel WebToGo ne fournit pas de paramètres de configuration dans votre réseau, vous devez acheter WebToGo-Pro. Vous avez alors deux possibilités pour configurer votre propre connexion à internet:

1. Vous pouvez utiliser le dialogue PalmOS dans Préfs->Réseau et préfs->Connexion. Cela fonctionne aussi si vous souhaitez utiliser un accès WiFi. Souvenez-vous alors d'éteindre la détection automatique dans l'Assistant WebToGo sinon WebToGo activera toujours les paramètres de réseau WebToGo en appuyant sur détecter. Si vous trouvez "WebToGo" qualifié de réseau actif, cela ne signifie pas que vos connexions ont disparu. Vous les trouverez de nouveau dans le "Service" et vous pouvez vous connecter à partir de là.
2. Vous pouvez utiliser "Configurations personnelles" dans le menu de l'Assistant pour entrer de nouveaux paramètres de réseau pour tout réseau.

The screenshot shows a dialog box titled "Configurations personnelles". It contains the following fields and options:

- Réseau: Orange France (dropdown menu)
- Connexion: GSM/HSCSD (dropdown menu)
- Login: jacques
- Mot de passe: -Attribué-
- Nr. tél: 078787553
- Interro. DNS:
- Actif:
- Buttons: Sauvegarder, Eliminer, Annuler

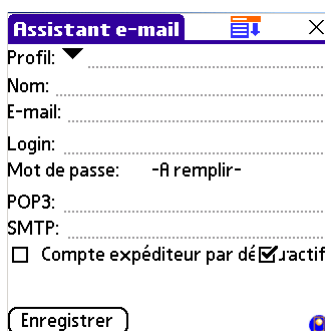
L'avantage de cette solution est que vous pouvez ordonner à WebToGo d'utiliser un FAI meilleur marché quand vous vous trouvez chez vous et utiliser les FAI standards quand vous roamez à l'étranger. Les paramètres de réseau personnel peuvent être configurés pour chaque réseau et pour chaque protocole de connexion en remplissant simplement le formulaire. Vous distinguez s'ils sont actifs par une * située devant le nom du réseau dans l'Assistant.



6.6 L'assistant e-mail

Créer et modifier des comptes avec l'assistant e-mail. Si vous vous êtes inscrit sur le site WebToGo, si vous avez téléchargé et installé le logiciel de votre PC avec MS Windows, vos comptes e-mails ont déjà été configurés pour vous. Si WebToGo vous a été transmis par infrarouge sur votre PDA ou si vous souhaitez configurer un nouveau compte e-mail directement sur votre PDA alors cliquez sur "Assistant" dans l'accueil WebToGo, sélectionnez "Assistant e-mail..." et fournissez les informations requises.

L'assistant e-mail vous permet d'ajouter de nouveaux comptes e-mail sur votre PDA. Pour la plupart des comptes, les informations SMTP et POP3 sont remplies automatiquement par l'assistant e-mail.



Les écrans "Configurations de l'utilisateur" et "Authentification" contiennent des options avancées qui ne sont utiles qu'aux „Super“ utilisateurs. Seuls les champs de l'écran "Standard" sont nécessaires pour envoyer/recevoir des messages. Utilisez le menu pour passer d'un écran à l'autre.

Voici une description des options dans les trois panneaux:

Standard

- **Nom:** entrez votre nom. Il s'agit du nom qui apparaîtra dans le champ "de:" chez le destinataire.
- **e-mail:** entrez votre adresse e-mail, cette adresse sera utilisée pour les e-mails envoyés et les e-mails reçus.
- **Login:** entrez votre login, normalement le login correspond à la partie précédent le @ dans votre adresse e-mail.
- **Mot de passe:** entrez votre mot de passe. Pour des raisons de sécurité, la prise de votre mot de passe sera confirmée par l'affichage de : -Attribué-
- **POP3:** entrez l'adresse du serveur pour les e-mails entrants (si cette information est publique l'assistant e-mail la remplit pour vous). Si vous ne la connaissez pas veuillez contacter votre administrateur de réseau.
- **SMTP:** entrez l'adresse du serveur pour les e-mails sortants (si cette information est publique l'assistant e-mail la remplit pour vous). Si vous ne la connaissez pas veuillez

- contacter votre administrateur de réseau.
- **Compte expéditeur par défaut** Quand ce champs est sélectionné tout vos messages sortants sont envoyés à partir de ce compte à moins qu'un autre compte ne soit sélectionné au moment de l'envoi. (Ce champs n'est affiché qu'après la configuration d'un deuxième compte).
- **Actif** Permet d'inclure ce compte quand vous vérifiez vos messages

Configurations de l'utilisateur

- **Expéditeur** Une nouvelle adresse de l'expéditeur peut être donnée. Cliquez sur la flèche noire pour ouvrir la liste des adresses ou sur la loupe pour chercher une adresse dans le carnet d'adresses
- **Répondre à** Vous pouvez entrer dans ce champs le compte où vous souhaitez recevoir les réponses. Si ce champ est vide, les réponses sont délivrées dans le compte spécifié dans le champs "e-mail". Cliquez sur la flèche noire pour ouvrir la liste des adresses ou sur la loupe pour chercher une adresse dans le carnet d'adresses.
- **Signature** Le texte entré ici sera affiché au bas de chaque message envoyé par ce compte. Vous pouvez entrer votre nom et votre adresse ici

Authentification

- **Eliminer mail après téléchargement** Utilisez cette option pour spécifier si vous souhaitez éliminer les messages du serveur.

Notez: en sélectionnant ce champs vous éliminez tout vos messages après que vous les ayez récupérés, même si vous ne cliquez sur « En-tête seulement ». Cette option est éteinte par défaut.

- **Envoyer par WebToGo** Sélectionnez cette option si votre fournisseur ne permet pas l'envoi d'e-mails à moins que son numéro de propriétaire soit composé. Normalement vous ne sélectionnez cette option si après avoir envoyé un message vous obtenez une "Erreur relay".
- **Permettre l'authentification plain** Certains mécanismes d'authentification envoie des mots de passe encodés au serveur alors que d'autres envoie des mots de passe en texte clair. Quand cette option n'est pas sélectionnée il n'essaie jamais des mot de passe clairs. Quand par contre l'option est sélectionnée l'application envoie votre mot de passe en texte clair si les mots de passe encodés ne sont pas supportés. Cette option est active par défaut.
- **Login POP avant envoi** Sélectionnez cette option si vous recevez un message erreur de votre serveur SMTP vous demandant de récupérer vos messages avant d'en envoyer. En choisissant "Ignorer erreur" vous ignorez l'identification POP3 dans le processus POP3 avant SMTP et essayez d'envoyer tout de même l'e-mail. Si le problèmes persiste le message erreur sera affiché plus tard.
- **Crédit SMTP** Si votre serveur SMTP requiert une autre authentification que votre serveur POP3 vous pouvez entrer ici votre login et votre mot de passe.

Vous pouvez modifier ces informations à tout moment dans ce menu en sélectionnant le compte que vous souhaitez modifier dans le profil.

6.7 Caractéristiques de l'Assistant

Caractéristiques pour l'assistant à internet

Plateforme: à partir de PalmOS 3.5 – Palm 5.x

Langue: Allemand, Anglais, Français, Italien et Espagnol

Caractéristiques spéciales:

- Détection automatique du réseau et du matériel, permettant le roaming

- Supporte GSM, HSCSD et GPRS
- Supporte les appareils intégrés par connexion bluetooth, infrarouge, et câble ainsi que les smartphones
- Numéros de connexion locaux pour 50 pays et plus de 140 réseaux
- Mise à jour mensuelle des bases de données pour tous les utilisateurs
- Support du jumelage Bluetooth
- Configuration manuelle pour les connexions GSM et GPRS.

Choix de roaming:

- Dépendent de: la disponibilité, du prix et du protocole préféré
- Quand le roaming est possible, proposition d'un réseau approprié
- WebToGo propose des réseaux alternatifs
- La sélection inclue, si possible, un numéro local bon marché et une connexion GPRS rapide
- Le roaming HSCSD est supporté
- Après l'achat d'un SIM local le numéro de connexion local est configuré.

Si aucun partenaire de roaming n'a pu être trouvé:

1. Le moins cher: choisir un réseau GSM local de notre liste non testé
2. Le plus rapide: utiliser les configurations GPRS de son réseau d'origine
3. Le plus sur: choisir le numéro de connexion GSM de son réseau d'origine
4. Dernière possibilité: si vous ne trouvez aucune connexion, choisissez un numéro de connexion suisse de Swisscom

Informations de roaming sur le Web: les utilisateurs peuvent y trouver de l'aide et y donner des conseils à d'autres utilisateurs.

VEUILLEZ NOTER: Le roaming n'est disponible que pour les utilisateurs de WeToGo-Pro.

7 Browser et portail

Ces informations ont pour but d'optimiser l'usage de WebToGo

Ce chapitre décrit le browser WebToGo et le portail. Quand vous initialisez le browser en cliquant sur "www" dans l'accueil WebToGo, le portail s'affiche comme votre page initiale par défaut. Avant de commencer à surfer, vérifiez que vous avez bien préparé votre PDA et votre téléphone pour la connexion.

7.1 Quelles sont les possibilités offertes par le browser WebToGo?

Le browser de WebToGo vous permet de surfer tout l'internet. Vous surfez les pages internet que vous surfez normalement à votre PC. Les pages que vous souhaitez surfer sont optimisées automatiquement par notre serveur qui les rend plus rapides à télécharger et plus faciles à visualiser sur le petit écran du PDA. Cette optimisation entraîne pour vous une diminution des coûts car la quantité des données transférées est réduite.

Bien que notre serveur vous permette de surfer presque toutes les pages internet certaines entraînent des problèmes de visualisation sur le PDA. C'est le cas en particulier quand les pages internet utilisent "JavaScript", "Pop-Up-Windows", ou "Flash". Heureusement les sites internet professionnels évitent ces technologies pour plus de stabilité. Notre serveur reconnaît les tableaux et les supporte. La petite taille de l'écran du PDA ne permet pas d'en afficher tout le contenu simultanément. A la place une page apparaît reflétant la mise en page des tableaux et affichant assez de contenu pour que vous puissiez choisir vers quel tableau vous souhaitez naviguer.

Par ailleurs notre Browser permet des connexions sécurisées afin d'effectuer des opérations bancaires et des achats online. Vous pouvez accéder en toute sécurité à votre compte en

banque online (si votre banque offre ce service) et acheter sur internet.

Avec WebToGo vous avez accès à l'offre mobile la plus complète disponible actuellement. Consultez simplement les catégories de notre portail où les pages importantes en déplacement ont été sélectionnées pour vous.

Notre portail apparaît en première page à l'ouverture du browser de WebToGo.

De plus vous pouvez marquer vos pages internet favorites. Quand vous souhaitez surfer l'une d'entre elles vous ne devez plus entrer à chaque fois son URL, sélectionnez simplement cette page de votre liste de favoris.

7.2 Spécifications techniques

Plateformes: PalmOS 3.5 jusqu'à PalmOS 5.x

Langues: Allemand, Anglais, Français, Italien et Espagnol Notre browser présente les caractéristiques suivantes:

- L'ampleur: vous pouvez consulter 90% des pages du World Wide Web
- La consultation de documents Doc et PDF dans le browser
- Compatibilité élargie des cadres: le contenu de chaque cadre se reflète de sorte que l'utilisateur puisse choisir quel cadre ouvrir
- La technologie de compression: permet de surfer le web jusqu'à 10 fois plus rapidement qu'avec un autre browser
- L'adaptation automatique des pages internet à l'écran du PDA
- Des portails en cinq langues différentes: le plus grand de contenu utile en déplacement

Autres caractéristiques:

- Supporte HTML: HTML 4.1, XML et CSS-Stylesheets
- Haute résolution
- Soutient les données zip
- Navigation offline par des Websyncs préconfigurés ou personnalisés
- Téléchargement de logiciels pour PDA
- Demandes offline
- Sauvegarder une page comme mémo
- Cookies
- Sélection du mode online ou offline
- Gestion des favoris
- connexions SSL - sécurisées
- la gestion des sessions
- des caches de différentes tailles
- un support client disponible où que vous soyez sur votre PDA ou à votre PC

7.3 Vue d'ensemble du browser

Comment utiliser le browser WebToGo Une fois que le browser est lancé, le portail WebToGo apparaît sur l'écran. Dans le portail vous pouvez soit faire une sélection à partir du contenu organisé en différentes catégories soit entrer une URL de votre choix dans la champ prévu à cet effet au-dessus du portail puis cliquer sur "Go" à gauche.



Vous pouvez également entrer l'URL d'une page de votre choix en sélectionnant **Go --> Ouvrir --> http** dans le menu. L'URL de la page internet affichée par le browser est signalée. Pour naviguer vers une URL connue, il suffit de remplacer l'URL affichée par la nouvelle et cliquer sur **Go**. Cliquez sur les raccourcis pour entrer les parties communes aux URL.



En cliquant sur l'icône du menu une fois de plus affiche le menu **Edition** contenant des commandes telles que **Couper, Copier, Coller**, qui peuvent être utiles pour prendre de longues URLs d'autres applications comme l'e-Mail ou Memo.

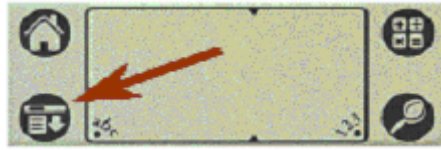
Si WebToGo vous est transmis par infrarouge ou si vous ne l'avez pas installé via Windows, le browser risque de vouloir se connecter immédiatement dès son ouverture et si cela réussit vous verrez la page suivante:



Dans ce cas veuillez alors entrer votre login et votre mot de passe WebToGo ou utilisez le formulaire pour vous inscrire sans fil.

7.4 Menu du browser

Les menus s'ouvrent en cliquant sur l'icône des menus sur l'écran de votre PDA.



Les menus varient selon la page sur laquelle vous vous trouvez.

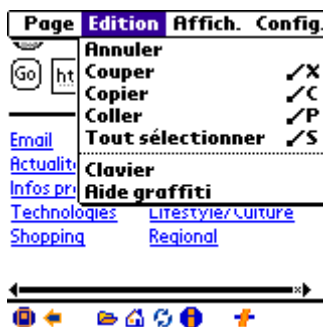
Le browser de WebToGo a quatre menus principaux: Go, Edition, Affichage et Configurations.

7.4.1 Le menu "Page"



Ouvrir...	Revient à cliquer sur l'icône dans la barre d'outils.
Recharger	Recharge la page internet
En avant, en arrière	Pour naviguer entre les pages déjà téléchargées
Marquer la page	Ajoute l'URL de la page affichée à la liste de vos favoris
Page initiale	Retour à la page initiale de WebToGo (en général le portail)
Sauvegarder comme mémo	Sauvegarde le contenu de la page visualisée comme mémo dans le bloc notes du PDA.
Mode offline	Pour alterner entre mode offline et mode online
Déconnecter	Met fin à la connexion internet

7.4.2 Le menu "Edition"



Annuler	Annule la dernière action.
Couper	Elimine le contenu sélectionné et le sauvegarde temporairement.

Copier	Sauvegarde une copie du contenu et le sélectionne temporairement.
Coller	Colle le contenu mémorisé à l'endroit indiqué par le curseur.
Tout sélectionner	Sélectionne tout le contenu du dialogue ou du champ.
Clavier	Affiche le clavier du PDA quand le curseur est placé dans un champ pour écrire un texte.
Aide Graffiti	Affiche l'aide graffiti du PDA.

7.4.3 Le menu "Affichage"



Aide!	Affiche l'explication de la barre d'outils.
Titre oui/non	Affiche ou cache le titre.
Barre d'outils oui/non	Affiche ou cache la barre d'outils du haut. Si elle est affichée, en cliquant dessus le menu apparaît. Si elle est cachée vous avez plus de place pour naviguer.
Favoris	Ouvre la liste des favoris.
WebSyncs	Ouvre la liste des WebSyncs.
Requête offline	Ouvre les requêtes offline.

7.4.4 Le menu "Configurations"



WebToGo prend soin de toutes les configurations et options pour vous. Normalement vous n'avez pas à changer quoi que ce soit dans les panneaux suivants.

Options

L'écran des options contient des informations sur le login WebToGo, sur la connexion à notre serveur d'optimisation et sur le browser.

Options	▼ Général	Options	▼ Avancé
Login:	kathleen	<input checked="" type="checkbox"/> Sauvegarder mot de passe	
Mot de passe:	Attribué	<input type="checkbox"/> Toujours encoder	
<input type="checkbox"/> Personnaliser boutons		<input type="checkbox"/> Déconnecter à la fin	
<input type="checkbox"/> Dernière page en premier		Taille Cache (KB):	2048
		Vitesse déroul.:	100
Page initiale:		<input type="button" value="Vider cache"/>	
http://www.webtogo-europe.com/1		<input type="button" value="Nouvelle session"/>	
<input type="button" value="Fermer"/>		<input type="button" value="Fermer"/>	

Général	
Login	Votre login WebToGo
Mot de passe	Votre mot de passe WebToGo
Personnaliser les boutons	<p>Cette option reconfigure les quatre boutons de navigation du PDA. Si vous avez choisi cette option :</p> <ul style="list-style-type: none"> • Le bouton agenda vous ramène à la dernière page visualisée • Le bouton bloc-notes vous amène en avant • Le bouton carnet d'adresses déroule la page vers la gauche • Le bouton liste des tâches déroule la page vers la droite
Dernière page en premier	Cette option se souvient de la dernière page visualisée et l'ouvrira en premier la prochaine fois que vous cliquerez sur le browser.
Page initiale	Cette option vous permet de désigner une page initiale pour votre browser. Par défaut la page initiale est le portail.
Avancé	
Sauvegarder mot de passe/login	Sauvegarde votre login et votre mot de passe comme vous les avez donnés lors de l'inscription. Dès lors, quand vous ouvrez l'écran « options générales », votre login et un bouton « Attribué » apparaissent à la place de la ligne et du bouton vide. Cette option vous permet de vous connecter au server de WebToGo sans avoir à redonner à chaque fois votre login et votre mot de passe. Si vous préférez plus de sécurité, vous pouvez désactiver cette option. Dans ce cas vous devez entrer votre login et votre mot de passe à chaque fois avant de vous connecter au server WebToGo.
Toujours encoder	Cette option encode les informations reçues et envoyées par une page internet que vous avez surfé sur votre PDA. Si cette option n'est pas activée, le browser encode les informations uniquement lorsque cela est nécessaire ou requis par une page internet sécurisée (SSL).
Déconnecter à la fin	Si vous choisissez cette option, la connexion se termine quand vous fermez le browser. Si vous n'avez pas choisi cette option, vous devez terminer la connexion manuellement à partir de « Page->Déconnecter » ou à partir de votre téléphone portable.
Taille Cache (KB):	Modifiez cette option pour changer la taille du cache du browser (mémoire disponible pour mémoriser des pages internet sur votre PDA) en kilobytes. Si vous donnez un nombre trop élevé (plus que votre mémoire disponible), un message erreur « entrée invalide » s'affichera.
Vitesse de déroulement:	Influence la vitesse à laquelle l'écran se déroule quand vous appuyez sur l'ascenseur. Cette vitesse est fixée par défaut à 100 pixels ou trois quarts de l'écran.

Vider cache	Vide la mémoire de toute information sauvegardée. Cela n'inclut pas la page que vous êtes en train de visualiser.
Nouvelle session	Annule toute requête http pendante et relance le socket SSL (cette option concerne les utilisateurs avancés).

Preferences for alice

Cache SSL Pages: Yes No
 Accept Cookies: Yes No
 Unroll Tables: Yes No
 Images: None
 Grey (4-bit)
 Grey (8-bit)
 Color



Serveur	indique par défaut le lieu du server WebToGo et son port. Ils ne doivent pas être modifiés.
Profil	Les paramètres de votre profil individuel sont sauvegardés sur le serveur WebToGo et ne sont accessibles pour cette raison que par connexion internet active.
Cache pages SSL	Cette option est active par défaut ("Oui"). Cela signifie que les pages sécurisées qui peut être contiennent votre mot de passe, votre login et d'autres informations comme votre numéro de carte de crédit, sont sauvegardées dans la mémoire de votre PDA. Si vous ne souhaitez pas sauvegarder ces pages SSL cliquez la case « non ».
Accepter les cookies	Cette option est active par défaut ("Oui"). Le cookie est un fragment d'information utilisé par un site internet pour mémoriser vos préférences, vos sélections et les pages que vous visualisez. Vos cookies sont sauvegardés sous votre login sur le server WebToGo. Si vous refusez les cookies, désactivez l'option en cliquant sur non. Sans cette option les sites internet ne peuvent pas tracer les pages que vous surfez ni les informations que vous avez donnés pour obtenir un login. Vous ne pourrez donc pas visualiser certaines pages qui utilisent des cookies. Vous risquez aussi d'avoir à donner plus souvent votre login et votre mot de passe.
Dérouler tableau	Cette option est active par défaut. Cette option reconfigure les tableaux HTML dont les colonnes sont trop larges pour correspondre à l'écran de votre PDA. Au lieu de ne pas afficher cette page, les informations contenues dans le tableau sont ajustées à la taille de l'écran et déroulées verticalement. Si vous souhaitez désactiver cette option, cliquez sur « Non », vous risquez alors devoir naviguer de gauche à droite.
Images	La qualité des images est fixée par défaut en fonction de la qualité de l'écran de votre PDA. Si vous désirez télécharger les textes uniquement, ce qui est plus rapide, cliquez sur « Aucun ». Souvent, le meilleur compromis entre vitesse et utilité est l'échelle de gris 4 bit, même pour les PDAs couleurs. Note: certaines pages internet utilisent des images comme liens, vous ne pourrez donc pas visualiser ces pages si vous décidez de ne pas télécharger d'images.

A propos de...

Contient l'identification de la version du browser de WebToGo.

7.4.5 Barre d'outils du browser

Le browser WebToGo utilise une série de symboles pour ses différentes fonctions.

	En arrière.
	En avant.
	Ouvrir les websyncs offline, les favoris et les requêtes offline.
	Retour à la page initiale.
	Raffraîchir la page actuelle.
	Visualiser les informations sur la page actuelle.
	Annuler la requête.
	Cette page est sécurisée.
	Mode offline/Online.
	L'accueil WebToGo.

7.5 Le portail WebToGo

Comment trouver des pages internet en utilisant le portail de WebToGo Le portail de WebToGo vous donne la possibilité de rechercher n'importe quelle adresse internet grâce au champ prévu à cet effet ou en sélectionnant le contenu que nous vous recommandons dans les différentes catégories de notre portail.



- Champ URL:** Entrez une adresse internet (URL - Uniform Resource Locator) dans ce champ puis cliquez sur "Go". Pour retourner au portail de WebToGo cliquez sur l'icône de la maison dans la barre d'outils du bas.
- Portail WebToGo:** Divisé en dix catégories, elles-mêmes divisées en sous catégories. Le portail est conçu pour vous permettre un accès rapide et facile aux pages internet particulièrement intéressantes en déplacement.
- Barre d'outils:** Contient les commandes les plus utilisées. Pour une explication de leur signification cliquez sur "Menu -> Visualiser -> Aide!"
- Chercher:** Cliquez sur "Go" pour effectuer une recherche du Web avec l'outils de recherche de Google. Cliquez sur "Aller" pour une liste des portails locaux.

Note: si vous souhaitez voir l'URL qui se cache derrière un lien, maintenez simplement une pression sur ce lien avec votre stylet pendant quelques secondes. Un dialogue apparaît alors affichant l'URL de la page que vous êtes sur le point de surfer.

7.5.1 Ouvrir le portail WebToGo

Comment ouvrir le portail de WebToGo dans notre browserLe portail WebToGo s'affiche automatiquement à l'ouverture du browser. Pour retourner au portail, cliquez simplement sur l'icône de la petite maison dans la barre d'outils du bas (sauf si vous avez configuré une autre page initiale).

7.5.2 Choisir le portail WebToGo pour un autre pays

Au-dessus du portail, tirez le menu "Aller" en cliquant sur la petite flèche noire et sélectionnez la langue désirée. Le portail WebToGo choisi s'affiche. Les portails de WebToGo offrent des contenus spécifiques et dans la langue de chaque pays. Le portail s'affichant à l'ouverture du browser est déterminé par la langue du PDA.

7.6 Utiliser les Favoris

Comment créer un favori?Les favoris sont une liste d'URLs de sites internet que vous consultez régulièrement et vous évite de redonner à chaque fois l'URL de ces pages. Veuillez noter que sauvegarder un site comme favori ne sauvegarde que l'URL du site et non le contenu. Pour visualiser le contenu du site il est nécessaire de se rendre online.



Pour ajouter un nouveau favori vous pouvez procéder de la sorte: dans le Browser cliquez sur l'icône du menu du PDA et sélectionnez "Affichage -> Favoris". L'icône des favoris est un livre ouvert. Cliquez sur "Nouveau" et renseignez les champs pour créer un nouveau favori.

Vous pouvez aussi changer ou éliminer n'importe quel favori de la liste, en cliquant sur l'icône du stylo ou de la croix rouge.

Pour marquer la page sur laquelle vous vous trouvez de favori, sélectionnez "Ajouter favori" dans le menu "Go" alors que la page est encore affichée.

7.7 Les Websyncs - Que pour WebToGo pro.

Voici comment télécharger des sites internet entiers par synchronisation HotSyncLes WebSyncs sont des sites internet entiers téléchargés par la connexion internet de votre PC quand vous effectuez une HotSync. Les Websyncs sont gardés dans le cache de votre Browser pour que vous puissiez en lire le contenu quand il vous convient.

Vous pouvez configurer vos WebSyncs sur notre page internet en suivant les liens appropriés après avoir entré votre login. Vous pouvez vous abonner à des canaux pré-configurés ou créer vos propres WebSyncs. Une fois configurés, les canaux sont mis à jour sur votre PDA à chaque fois que vous effectuez une Hotsync. Selon vos configurations du conduit WebToGo, il vous est soit demandé de sélectionner les websyncs que vous souhaitez télécharger pendant la Hotsync (par défaut) ou alors le processus est automatique.

Vous pouvez aussi télécharger des WebSyncs de notre page internet manuellement en utilisant

votre browser. Cette fonction est utile si votre PC n'a pas MS Windows car notre conduit n'est pas disponible pour d'autres systèmes. Vous pouvez alors installer manuellement le fichier téléchargé sur votre PDA. Cela vous permet aussi de télécharger vos WebSyncs sans fil, en utilisant le browser de WebToGo sur votre PDA.

Quand ils sont transférés sur votre PDA, vos WebSyncs sont listés sur la page des WebSyncs. Vous y accédez en cliquant sur l'icône du fichier dans la barre d'outils puis sur l'appareil photo ou en cliquant sur le menu "Affichage".

7.7.1 Comment configurer les WebSyncs sur notre site - Que pour WebToGo pro.

[Acheter](#) | [Téléchargement du logiciel](#) | [Modifier vos données](#) | **WebSyncs** | [Votre](#)
[S'abonner](#) | [Créer](#) |

 Canal déjà téléchargé  Créer canal
 Actualisé depuis la dernière Hotsync  Actualiser canal
 Canal pas encore prêt  Eliminer canal

WebSync PDB:

Vos canaux pré-configurés

Statut	Obtenir	Nom	Categorie	KB	
	<input checked="" type="checkbox"/>	WebToGo Portal	WebToGo	101	
	<input checked="" type="checkbox"/>	Eurosport	Sport	180	
	<input checked="" type="checkbox"/>	La lettre de l internet	Technologie	170	
	<input checked="" type="checkbox"/>	Eat in Paris	Culture	196	
	<input checked="" type="checkbox"/>	Wirtschaftswoche	Finanzen	876	
	<input type="checkbox"/>	Onvista	Finanzen	607	
	<input checked="" type="checkbox"/>	PC Welt	IT News	355	

"**WebSyncs**" – vous permet de visualiser et de gérer les canaux auxquels vous vous êtes abonnés ainsi que ceux que vous avez créés. Cliquez sur « télécharger » pour installer ces WebSyncs manuellement sur votre PDA.

Acheter | Téléchargement du logiciel | Modifier vos données | WebSyncs

S'abonner | Créer

🇩🇪 🇬🇧 🇮🇹 🇪🇸 🇫🇷

WebToGo

WebToGo Portal	101 kB	<input checked="" type="checkbox"/>
----------------	--------	-------------------------------------

Culture

Sincever	40 kB	<input checked="" type="checkbox"/>
Eat in Paris	196 kB	<input checked="" type="checkbox"/>

Sport

Eurosport	180 kB	<input checked="" type="checkbox"/>
-----------	--------	-------------------------------------

Technologie

La lettre de l internet	170 kB	<input checked="" type="checkbox"/>
-------------------------	--------	-------------------------------------

“**S’abonner**” – vous permet de vous abonner à des canaux à partir de notre liste de sites internet optimisés pour les PDA. Cliquez sur le nom du canal pour avoir un premier aperçu. Cliquez sur la case cochée pour ajouter le canal à la liste des canaux pré-configurés dans «WebSyncs».

Acheter | Téléchargement du logiciel | Modifier vos données | WebSyncs | Votre avis | Sup

S'abonner | Créer

URL du site:

Nom du site:

Taille max. du canal: kb

Profondeur du lien*:

Inclure des liens externes:

Fréquence de la mise à jour:

Images:

Login**:

Mot de passe**:

“**Créer**” – vous permet de faire à partir d'un site de votre choix un WebSync. Vous devez donner l'URL et le nom de la page.

Taille max. du canal vous permet de garder le contrôle sur la mémoire de votre PDA en décidant exactement comment l'utiliser.

Profondeur du lien indique le montant d'informations que vous désirez télécharger en utilisant les liens comme paramètre. Avec une profondeur de lien de 0, par exemple, vous ne téléchargez que la page d'accueil. Avec une profondeur de lien de 1 vous téléchargez aussi les pages correspondants aux liens sur la page d'accueil.

Inclure des liens externes télécharge aussi le contenu des liens externes se trouvant sur la page requise.

Fréquence de la mise à jour indique à quelle rythme vous souhaitez actualiser

automatiquement vos WebSyncs et les télécharger sur votre PDA pendant une HotSync.

Images indique la résolution de l'écran de votre PDA et indique à notre serveur d'optimisation comment traiter les images se trouvant sur le site requis.

Login et mot de passe si vous souhaitez créer un WebSync à partir d'une page internet requérant un login, donnez vos informations et votre login ici afin de pouvoir accéder au site.

7.7.2 Charger les Websyncs sur votre PDA - Que pour WebToGo pro.

Comment transférer les Websyncs choisis sur votre PDA

Vous avez différentes options:

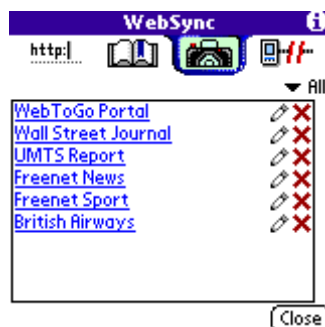
1. Inscrivez-vous sur www.webtogoeurope.com et sélectionnez "WebSyncs" dans le menu après avoir entré votre login. Cliquez sur le bouton "Téléchargement" pour sauvegarder le fichier appelé `snapshot.pdb` sur votre PC. Ce fichier contient les canaux auxquels vous vous êtes abonné. Double cliquez sur le fichier téléchargé afin de le télécharger sur votre PDA à la prochaine HotSync. Si vous téléchargez toujours vos WebSyncs de cette manière vous pouvez éteindre le conduit WebToGo dans le HotSync manager.
2. Le conduit peut télécharger vos WebSyncs automatiquement pour vous. Si votre PC est connecté à internet et si "Eteindre le conduit WebToGo" n'est pas sélectionné, il vous sera demandé de choisir à chaque HotSync les canaux que vous souhaitez télécharger. Les canaux sélectionnés sont ceux qui ont été mis à jour depuis votre dernier téléchargement.
3. Vous pouvez aussi charger `snapshot.pdb` directement sur votre PDA. Pour cela il vous faut aller online avec votre téléphone et votre PDA puis sur notre site choisissez les canaux souhaités puis téléchargez les PDB. Le palm vous demande après la fin du téléchargement si vous voulez installer le paquet `xy`. Choisissez OK. Dans ce cas vous pouvez également éteindre le conduit WebToGo.

Nous vous conseillons d'essayer ces options et de choisir celle qui vous convient le mieux. Vous risquez de connaître des problèmes dûs aux "firewalls" si vous opérez de votre ordinateur au bureau. WebToGo soutient la plupart des Proxis et vous demande lors de l'installation des détails pour la configuration mais dans ce cas télécharger `snapshot.pdb` est le plus facile.

7.7.3 Visualiser vos WebSyncs - Que pour WebToGo pro.

Voici comment visualiser vos WebSyncs

Les WebSyncs téléchargés seront installés à la prochaine initialisation du browser WebToGo. Pour accéder à la liste des WebSyncs, sélectionnez soit "Affichage -> WebSyncs" dans le menu du browser soit l'icône du fichier ouvert dans la barre d'outils du bas puis l'icône de l'appareil photo.



Lorsque la liste de WebSyncs est affichée vous pouvez:

- VISUALISER les WebSyncs en cliquant sur le lien
- MODIFIER les WebSyncs en cliquant sur l'icône du stylo

- ELIMINER des WebSyncs en cliquant sur l'icône X

7.7.4 Éliminer des Websyncs sur votre PDA - Que pour WebToGo pro.

Voici comment éliminer un ou plusieurs websyncs sur votre PDA

Vous accédez à la liste des WebSyncs en sélectionnant "Affichage -> WebSyncs" dans le menu du browser ou en cliquant sur le fichier dans la barre d'outils du bas puis sur l'icône de l'appareil photo. Pour éliminer des WebSyncs cliquez sur l'icône du X à côté du WebSync que vous désirez supprimer.

Veillez noter que les Websyncs éliminés ne le sont que dans la mémoire de votre PDA. Pour les éliminer définitivement, éliminez les WebSyncs dans la section "WebSyncs" de notre site internet.

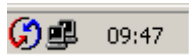
7.7.5 Classer les websyncs - Que pour WebToGo pro.

Voici comment catégoriser les websyncs

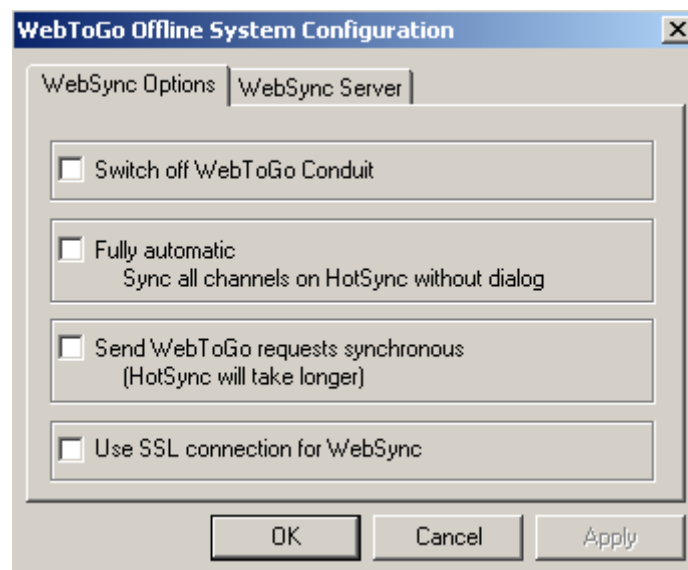
Pour classer un WebSync cliquez sur l'icône du stylo à sa droite dans la liste des WebSyncs. Vous pouvez accéder à la liste des WebSyncs en cliquant sur "Affichage -> WebSyncs" dans le menu du browser ou en cliquant sur l'icône du fichier dans la barre d'outils du bas puis sur l'icône de l'appareil photo.

7.7.6 Le conduit WebToGo

Les conduits déterminent les opérations menées pendant la synchronisation de votre PDA. Vous pouvez configurer les conduits en sélectionnant « personnaliser » dans le menu qui apparaît en cliquant sur l'icône Hotsync située en bas à droite de votre PC.



En sélectionnant le conduit "WebToGo" dans "Personnaliser" et en cliquant sur «Edition», le panneau «Configuration du système offline WebToGo» apparaît.



Eteindre le conduit WebToGo empêche le téléchargement des WebSyncs et des Requêtes offline. mais la configuration de vos canaux sur notre page internet reste inchangée. En désélectionnant cette option vous ré-établiez le téléchargement.

Entièrement automatique télécharge automatiquement tous les WebSyncs actualisés depuis la dernière HotSync.

Envoyer Requête WebToGo synchrone envoie les Requêtes offline au serveur et attend sa réponse pendant la même session HotSync, cela dure un peu plus longtemps.

Utilise une connexion SSL pour les WebSyncs utilise une connexion SSL 128 bit encryption pour la transmission de données avec le système offline de WebToGo.

Quand aucune des deux premières options n'est sélectionnée (le conduit WebToGo n'est ni éteint ni sur automatique) il vous est demandé pendant la HotSync de choisir parmi les canaux que vous avez configurés sur notre site internet, ceux que vous souhaitez télécharger.

7.8 Le mode offline - Que pour WebToGo pro.

Comment utiliser le système offline de WebToGo

7.8.1 Généralités concernant le mode offline

Voici ce que vous pouvez faire en mode offline

Le mode offline fonctionne de manière semblable au browser d'Internet Explorer ou de Netscape Navigator sur votre PC. En mode offline, aucune donnée ne peut être transférée par internet, vous ne pourrez naviguer que sur les pages téléchargées auparavant sur votre PDA et sauvegardées dans le cache. Cela permet d'accéder aux pages qui vous intéressent alors que vous êtes online et de les lire ensuite confortablement offline en sélectionnant "Go -> Mode offline" dans le menu du browser. Dans le mode offline vous pouvez aussi naviguer parmi les Websyncs et les requêtes offline. Si vous cliquez sur une page internet qui n'est pas disponible dans le cache de votre PDA, alors que vous êtes en mode offline, il vous est proposé d'aller online et de requérir la page offline (la page sera alors automatiquement chargée sur votre PDA au moment de la Hotsync).

7.8.2 Sélectionner le mode offline

Cliquez sur l'icône de "l'embréillage" à droite dans la barre d'outils du bas ou sélectionnez "Mode offline" dans le menu "Page" du browser.

Le mode offline permet de surfer le contenu téléchargé dans le cache de votre PDA au cours d'une session online antérieure ou par synchronisation Hotsync avec votre PC (WebSyncs).

7.8.3 Requête offline

Vous pouvez sauvegarder des formulaires web sur votre PDA, comme des formulaires de dépenses, puis les remplir en mode offline. De retour au bureau vous pouvez par synchronisation HotSync transmettre tous vos formulaires ou les envoyer alors que vous êtes en déplacement. Si les informations dont vous avez besoin ne sont pas disponibles offline, faite une requête offline sans fil ou par Hotsync qui sera synchronisée sur votre PDA. Votre travail ne sera ainsi pas interrompu par le fait que vous n'êtes pas online.

La requête entraîne l'ouverture d'une fenêtre dialogue et vous donne le choix entre aller online ou faire une requête offline. Choisissez "Requête offline" et si la page internet demandée requiert une authentification remplissez les champs de renseignements. Vos demandes offline sont sauvegardées dans le menu "Ouvrir->Requête offline". En cliquant sur "connecter au serveur", vos demandes sont envoyées au serveur qui les travaille puis vous communique le résultat de la requête à la prochaine HotSync.



7.8.4 Visualiser le statut de votre requête offline

Sélectionnez "Affichage -> Requête offline" dans le menu du browser pour visualiser votre requête et son statut. Les icônes ont les significations suivantes:

NOUVEAU - La requête n'a pas encore été envoyée au serveur FLECHE - la requête a été envoyée au serveur mais la réponse n'a pas encore été reçue. DOCUMENT - La réponse à la requête a été reçue. Cliquez sur cette icône pour visualiser le résultat. FLECHE AVEC UN POINT D'INTERROGATION - La requête a un statut inconnu. Essayez d'envoyer la requête encore une fois au serveur. POINT D'EXCLAMATION - Il y a eu un problème. Cliquez sur l'icône pour une description du problème. X - élimine la requête offline.

Cliquer sur "Connecter au serveur" établit une connexion avec le serveur et envoie votre requête au serveur WebToGo. Le serveur traite votre requête et vous envoie un résultat à la prochaine synchronisation.

7.9 Conseils avancés

Conseils pour les utilisateurs de Palm et de PDA avancés

7.9.1 Visualiser l'URL d'une page internet

Voici ce qu'il faut faire pour visualiser l'URL de la page que vous êtes en train de surfer.

Pour visualiser l'URL de la page que vous êtes en train de surfer, cliquez sur l'icône du fichier dans la barre d'outils du bas puis sur "HTTP". Vous pouvez copier puis coller cette URL dans une autre application en cliquant sur l'icône du menu.

D'autre part vous pouvez cliquer sur le "i" qui affiche toutes les informations sur une page active.

7.9.2 Options de visualisation des images

Les images sont adaptées à la taille de l'écran de votre PDA. Si vous souhaitez visualiser une image en taille réelle, cliquez sur l'image et maintenez votre pression pour quelques instants. Il vous sera alors demandé de choisir entre visualiser l'image en entier ou suivre le lien affiché (si disponible).



De la même manière, vous pouvez vérifier où le lien vous mène en appuyant dessus.

7.9.3 Configurer la page initiale du browser

La page initiale du browser est la page affichée quand vous mettez le browser WebToGo en route ou quand vous cliquez sur l'icône de la maison dans la barre d'outils. Par défaut la page initiale est le portail WebToGo. Si vous désirez une autre page en page initiale, sélectionnez "Configurations -> Options -> Général" dans le menu du browser et changez l'URL dans le champ prévu à cet effet sous "Page initiale".

7.9.4 Visualiser/cacher la barre du titre

Voici comment augmenter la place sur votre écran pour surfer, en enlevant la barre du titre

La barre du titre est utile car en cliquant dessus vous accédez rapidement aux menus mais en la cachant vous augmentez la taille de l'écran pour une meilleure visualisation des pages internet. Sélectionnez l'option qui vous convient dans "Affichage -> Barre du titre" dans le menu du browser.

7.9.5 Visualiser/cacher la barre d'outils

Voici comment augmenter la place sur votre écran pour surfer, en enlevant la barre d'outils

La barre d'outils du browser est utile car elle permet d'accéder rapidement aux fonctions les plus utilisées, par contre en la cachant vous augmentez la surface de visualisation. Vous pouvez choisir l'option la plus adaptée en sélectionnant "Affichage -> Barre d'outils" dans le menu du browser.

Si vous préférez cacher la barre d'outils vous pouvez toujours accéder aux fonctions du browser en cliquant sur l'icône du menu à côté du bloc-notes.

7.9.6 Sauvegarder des pages internet

Comment sauvegarder le contenu d'une page internet dans le bloc-notes

Le browser de WebToGo permet de sauvegarder le contenu de la page internet que vous êtes en train de visualiser dans l'application du bloc-notes. Pour cela dans le menu "Page" sélectionnez "Sauv. comme mémo".

br> Malheureusement cela ne fonctionne pas avec toutes les pages internet. Souvent cela aide de sélectionner d'abord toute la page dans "Edition -> Tout sélectionner" avant de "Sauvegarder comme mémo".

7.9.7 Changer votre profil

Voici comment changer vos options pour le server depuis le browser de WebToGo

Les paramètres de votre profil individuel sont sauvegardés sur le serveur WebToGo, pour cela ils ne sont accessibles que par connexion active à internet. Vous pouvez y accéder en cliquant sur "Configurations->Profil" dans le menu du browser.

Vous pouvez également changer votre profil sur notre page internet en cliquant sur la section "Modifier vos données" dans "Mon WebToGo" après avoir entré votre Login.

7.9.8 Informations sur une page internet

Voici comment accéder aux informations sur une page internet active

Vous pouvez visualiser les informations sur un site en cliquant sur l'icône "i" dans la barre d'outils du bas dans le browser.

7.9.9 Comment naviguer plus rapidement

Le plus facile pour télécharger des sites internet rapidement est de sacrifier la résolution couleur. La plupart des pages internet fonctionnent tout aussi bien avec des images en noir et blanc mais la vitesse de téléchargement peut être jusqu'à quatre fois plus rapide. Il vous suffit de mettre votre profil à jour online, soit via le browser en utilisant les options du menu soit sur le site internet WebToGo.

7.9.10 Visualiser les tableaux dans l'ordre

WebToGo adapte les sites internet à la taille de votre PDA. Pour cela, il est souvent nécessaire de dérouler les tableaux utilisés pour formater la page internet. Ceci peut influencer les tableaux qui doivent être affichés comme tableaux.

Pour plus de contrôle vous pouvez choisir si vous souhaitez ou non dérouler les tableaux en modifiant votre profil online: soit via le browser dans le menu "Préf. -> Profil" soit sur notre site internet après avoir entré votre login.

7.10 Se procurer de l'aide

Un lexique des symboles utilisés dans la barre d'outils du browser est à votre disposition à partir du menu « Affichage ->Aide ! ».



Pour plus d'aide cliquez sur « Aide online » et vous serez dirigé vers notre site internet.

8 e-mail

Comment utiliser notre application e-mail

L'application e-mail de WebToGo vous permet d'envoyer et de recevoir des mails en déplacement de n'importe lequel de vos comptes. Ce chapitre explique comment configurer et utiliser WebToGo Mail.



8.1 Spécifications techniques

Plateforme: à partir de PalmOS 3.5 – Palm 5.x

Langues: Allemand, Anglais, Français, Italien et Espagnol

Caractéristiques spéciales:

- L'une des meilleures configurations automatiques (transfert des comptes de Outlook, Netscape et Eudora)
- Suggestions POP et SMTP à travers une base de données de FAI entièrement intégrée et centralisée
- Support relai: l'envoi d'e-mail est possible même quand le serveur SMTP du fournisseur n'est pas accessible
- Possibilité de visualiser les images jointes JPEG sur les Sony CLIEs
- Support écran sur les Sony CLIEs
- Des icônes haute résolution

Caractéristiques:

- Envoi et réception par (E)SMTP et POP
- Activer ou désactiver un compte
- La gestion de fichiers multiples / création de fichiers personnels
- L'option entre télécharger l'en-tête seulement ou le message en entier
- Les modèles
- La consultation du carnet d'adresses du PDA
- Signature
- Statut de priorité
- Envoyer des copies aveugles (BCC)
- Répondre à tous
- Sauvegarder les copies des e-mails envoyés
- Inclure le message reçu dans la réponse
- Visualiser des parties du message

Les caractéristiques suivantes ne sont pas supportées pour le moment:

- IMAP
- Les pièces jointes

8.2 Premiers pas

Que puis-je faire avec l'application e-mail de WebToGo?

Vous pouvez envoyer et recevoir des e-mails comme si vous étiez à votre PC.

Configurer votre application e-mail: Configurer votre application e-mail n'a jamais été aussi facile. Vos comptes sont peut être pré-configurés si vous installez WebToGo à travers Windows PC. Sinon le fait d'ouvrir l'application e-mail vous mène directement vers l'assistant e-mail. Dans l'assistant e-mail vous n'avez qu'à entrer votre nom, votre adresse e-mail et votre mot de passe e-mail pour configurer votre compte - quand votre fournisseur est dans notre base de données. Si ce n'est pas le cas il vous faut entrer les serveurs POP et SMTP. Veuillez contacter votre fournisseur pour avoir ces détails.

Recevoir des e-mails: Vous pouvez recevoir des e-mails de tous vos comptes e-mails. Vous choisissez si vous préférez laisser vos e-mails reçu sur le serveur (afin de les télécharger avec votre ligne fixe sur votre PC), ou si vous voulez les éliminer du serveur. Les e-mails reçus peuvent être organisés dans des fichiers sur mesure. Vous pouvez soit télécharger le message en entier ou simplement télécharger l'en-tête (Expéditeur, date et sujet) pour ensuite récupérer le contenu des e-mails qui vous intéressent. Avant de vous connecter vous pouvez décider pour quels comptes vous souhaitez recevoir les e-mails.

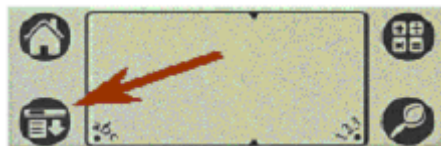
Envoyer des e-mails: WebToGo vous permet l'envoi d'e-mail même quand votre fournisseur ne permet pas l'accès à son serveur SMTP. Vous pouvez envoyer un message à un ou plusieurs destinataires en utilisant les champs "A", "Cc" ou "Bcc". Vous pouvez envoyer vos messages immédiatement ou les écrire puis les envoyer plus tard en une fois (cela est plus rapide que d'envoyer individuellement chaque e-mail). Vous pouvez aussi écrire des brouillons que vous sauvegardez dans le fichier des brouillons pour les retravailler plus tard.

8.3 Menus, symboles et autres options

Pour ouvrir les menus veuillez utiliser l'icone bleu et rouge du menu en haut à droite de l'écran de votre PDA



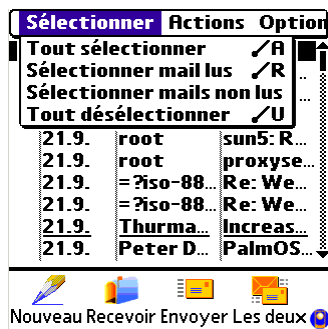
ou à partir du bouton du menu sur votre Palm.



Les menus changent selon l'écran sur lequel vous vous trouvez.

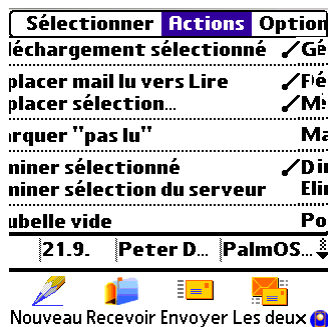
L'application e-mail de WebToGo a 6 menus principaux: Sélection, Actions, Options, Mail, Edition et Propriétés. Entre parenthèse une indication d'où ils apparaissent.

8.3.1 Sélectionner



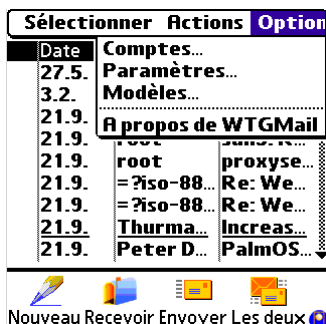
Tout sélectionner	Sélectionne tous les messages du fichier actuel.
Sélectionner mails lus	Sélectionne tous les messages qui ont déjà été lus.
Sélectionner mails non lus	Sélectionne tous les messages qui n'ont pas encore été lus.
Tout désélectionner	Désélectionne tous les messages dans le fichier actuel.

8.3.2 Actions (Mailbox)



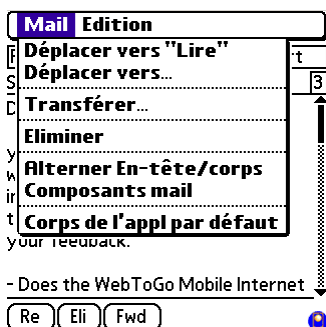
Télécharger sélection	Télécharge le corps du message sélectionné.
Archiver	Déplace le message dans le fichier des "Archives".
Déplacer sélection...	Permet de déplacer le message sélectionné vers un autre fichier. Il vous sera demandé de choisir un fichier destinataire.
Marquer de "pas lu"	Marque tous les messages sélectionnés comme messages non lus. Les messages apparaîtront en caractères gras.
Éliminer sélection	Déplace les messages sélectionnés vers le fichier "poubelle". Néanmoins si vous vous trouvez déjà dans le fichier "Poubelle", il vous sera demandé de confirmer cette commande.
Éliminer sélection du serveur	Élimine définitivement les messages sélectionnés du serveur. Il vous sera demandé de confirmer cette commande. Si vous sélectionnez cette commande alors que vous vous trouvez en mode "offline", les messages seront éliminés du serveur à la prochaine connexion. VEUILLEZ NOTER: les messages éliminés du serveur ne seront plus disponible pour un téléchargement ultérieur sur votre PC.
Vider poubelle	Élimine de façon permanente tous les messages contenus dans le fichier "poubelle". Il vous sera demandé de confirmer votre commande.

8.3.3 Options (à partir de la boîte de réception)



Comptes	Permet d'ajouter, modifier ou éliminer des comptes e-mail.
Paramètres	Permet d'accéder à différentes options de WebToGo Mail.
Modèles	Permet de créer, modifier ou éliminer les modèles. Vous pouvez avoir autant de modèles que vous le souhaitez.
A propos de WTGMail	Affiche la version actuelle de WebToGo Mail.

8.3.4 Mail (lire ses e-mails)



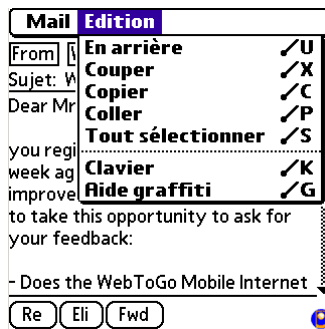
Déplacer vers le fichier "Lire"	Déplace les messages lus dans le fichier des messages à "Lire".
Déplacer vers...	Permet de déplacer les messages sélectionnés vers d'autre fichiers. Il vous sera demandé de choisir un fichier de destination.
Transférer...	Permet de transmettre un message reçu à d'autres destinataires.
Eliminer	Déplace le message sélectionné vers le fichier "Poubell".
Alternner entre En-tête/Corps	Permet de choisir entre afficher le corps du message ou afficher les informations de l'en-tête du message.
Parties du message	Liste et permet de visualiser les composants du message e-mail.
Exporter vers...	Permet de sauvegarder l'e-mail dans l'application MémoPad.

8.3.5 Mail (écrire un e-mail)



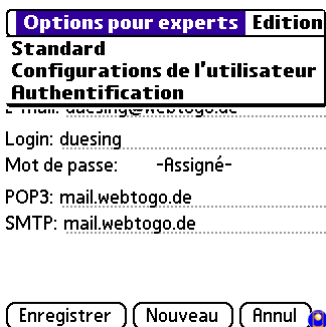
Compte de l'expéditeur...	Quand vous avez configuré plusieurs comptes e-mails, cette option vous permet de choisir le compte à partir duquel vous souhaitez envoyer votre message.
Insérer modèle...	Affiche la fenêtre "Sélectionner modèle" d'où vous pouvez choisir le modèle que vous souhaitez utiliser dans votre e-mail.

8.3.6 Edition (Lire mail, écrire mail, ...)



Annuler	Annule la dernière commande.
Couper	Coupe le texte sélectionné et le sauvegarde temporairement. Vous pouvez coller le texte coupé dans un autre texte.
Copier	Copie le texte sélectionné et le sauvegarde temporairement. Vous pouvez coller le texte copié dans un autre texte.
Coller	Insère le texte que vous avez copié ou coupé. Le texte que vous collez peut remplacer un texte sélectionné.
Tout sélectionner	Sélectionne tout le texte dans ce champ. Cela vous permet de couper ou de copier la totalité d'un texte et de le copier autre part.
Clavier	Ouvre le clavier sur l'écran de votre PDA.
Aide Graffiti	Vous explique tous les caractères.

8.3.7 Options pour experts (Assistant)



Le menu des propriétés permet de circuler entre les fenêtres contenant des options de paramétrage du compte. Veuillez vous référer également au chapitre sur l'assistant e-mail pour plus d'informations.

Standard	Il s'agit des options requises sans lesquels un compte ne fonctionne pas correctement.
Configurations de l'utilisateur	Ce sont vos informations personnelles (ex: nom et signature) associées à votre compte.
Authentification	Il s'agit des options pour les utilisateurs avancés. Dans la plupart des cas les configurations par défaut suffisent.

8.3.8 Symboles et icônes

L'e-mail WebToGo utilise une variété de symboles pour vous aider à identifier les différents types de messages et d'attributs comme les pièces jointes ou l'importance d'un message. Voici une liste et une description de tous ces symboles.

	Déroule la barre du menu de l'e-mail.
	Ouvre la fenêtre "Composer Mail", permettant d'écrire un nouveau message.
	Etablit une connexion internet et télécharge les nouveaux messages du serveur.
	Etablit une connexion internet et envoie les messages du fichier des messages à envoyer.
	Etablit une connexion internet, télécharge les nouveaux messages du serveur et envoie les messages du fichier des messages à envoyer.
	Permet de naviguer entre les messages.
	Annule la dernière commande.
	Découpe le texte sélectionné et le sauvegarde dans le clipboard. Vous pouvez coller le texte découpé dans un autre champ.
	Copie le texte sélectionné et le sauvegarde dans le clipboard. Vous pouvez coller le texte copié dans un autre champs.
	Insère le texte copié ou coupé. Le texte que vous insérez peut remplacer un autre texte sélectionné.
	Ferme la fenêtre active.
	En cliquant sur le logo de WebToGo vous retournez à l'accueil.

Voici comment les messages sont identifiés dans les fichiers selon leurs différents statuts.

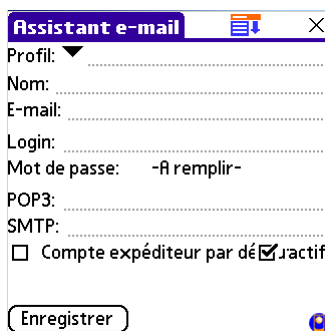
	<p>Ce message n'a pas encore été lu. Le titre du message apparaît en caractères gras.</p>
	<p>Ce message a été qualifié de très important par l'expéditeur. Le titre du message est souligné.</p>
	<p>Ce message a été lu et a un ou plusieurs fichiers joints. Le(s) fichier(s) joint(s) sont signalés dans la première colonne.</p>
	<p>Seules les informations de l'en-tête ont été téléchargées. Le titre du message est sur fond gris.</p>

8.4 Créer et modifier des comptes e-mail

8.4.1 L'assistant e-mail

Créer et modifier des comptes avec l'assistant e-mail. Si vous vous êtes inscrit sur le site WebToGo, si vous avez téléchargé et installé le logiciel de votre PC avec MS Windows, vos comptes e-mails ont déjà été configurés pour vous. Si WebToGo vous a été transmis par infrarouge sur votre PDA ou si vous souhaitez configurer un nouveau compte e-mail directement sur votre PDA alors cliquez sur "Assistant" dans l'accueil WebToGo, sélectionnez "Assistant e-mail..." et fournissez les informations requises.

L'assistant e-mail vous permet d'ajouter de nouveaux comptes e-mail sur votre PDA. Pour la plupart des comptes, les informations SMTP et POP3 sont remplies automatiquement par l'assistant e-mail.



Les écrans "Configurations de l'utilisateur" et "Authentification" contiennent des options avancées qui ne sont utiles qu'aux „Super" utilisateurs. Seuls les champs de l'écran "Standard" sont nécessaires pour envoyer/recevoir des messages. Utilisez le menu pour passer d'un écran à l'autre.

Voici une description des options dans les trois panneaux:

Standard

- **Nom:** entrez votre nom. Il s'agit du nom qui apparaîtra dans le champ "de:" chez le destinataire.
- **e-mail:** entrez votre adresse e-mail, cette adresse sera utilisée pour les e-mails envoyés et les e-mails reçus.
- **Login:** entrez votre login, normalement le login correspond à la partie précédent le @ dans votre adresse e-mail.
- **Mot de passe:** entrez votre mot de passe. Pour des raisons de sécurité, la prise de votre mot de passe sera confirmée par l'affichage de : -Attribué-
- **POP3:** entrez l'adresse du serveur pour les e-mails entrants (si cette information est

publique l'assistant e-mail la remplit pour vous). Si vous ne la connaissez pas veuillez contacter votre administrateur de réseau.

- **SMTP:** entrez l'adresse du serveur pour les e-mails sortants (si cette information est publique l'assistant e-mail la remplit pour vous). Si vous ne la connaissez pas veuillez contacter votre administrateur de réseau.
- **Compte expéditeur par défaut** Quand ce champs est sélectionné tout vos messages sortants sont envoyés à partir de ce compte à moins qu'un autre compte ne soit sélectionné au moment de l'envoi. (Ce champs n'est affiché qu'après la configuration d'un deuxième compte).
- **Actif** Permet d'inclure ce compte quand vous vérifiez vos messages

Configurations de l'utilisateur

- **Expéditeur** Une nouvelle adresse de l'expéditeur peut être donnée. Cliquez sur la flèche noire pour ouvrir la liste des adresses ou sur la loupe pour chercher une adresse dans le carnet d'adresses
- **Répondre à** Vous pouvez entrer dans ce champs le compte où vous souhaitez recevoir les réponses. Si ce champ est vide, les réponses sont délivrées dans le compte spécifié dans le champs "e-mail". Cliquez sur la flèche noire pour ouvrir la liste des adresses ou sur la loupe pour chercher une adresse dans le carnet d'adresses.
- **Signature** Le texte entré ici sera affiché au bas de chaque message envoyé par ce compte. Vous pouvez entrer votre nom et votre adresse ici

Authentification

- **Eliminer mail après téléchargement** Utilisez cette option pour spécifier si vous souhaitez éliminer les messages du serveur.

Notez: en sélectionnant ce champs vous éliminez tout vos messages après que vous les ayez récupérés, même si vous ne cliquez sur « En-tête seulement ». Cette option est éteinte par défaut.

- **Envoyer par WebToGo** Sélectionnez cette option si votre fournisseur ne permet pas l'envoi d'e-mails à moins que son numéro de propriétaire soit composé. Normalement vous ne sélectionnez cette option si après avoir envoyé un message vous obtenez une "Erreur relay".
- **Permettre l'authentification plain** Certains mécanismes d'authentification envoie des mots de passe encodés au serveur alors que d'autres envoie des mots de passe en texte clair. Quand cette option n'est pas sélectionnée il n'essaie jamais des mot de passe clairs. Quand par contre l'option est sélectionnée l'application envoie votre mot de passe en texte clair si les mots de passe encodés ne sont pas supportés. Cette option est active par défaut.
- **Login POP avant envoi** Sélectionnez cette option si vous recevez un message erreur de votre serveur SMTP vous demandant de récupérer vos messages avant d'en envoyer. En choisissant "Ignorer erreur" vous ignorez l'identification POP3 dans le processus POP3 avant SMTP et essayez d'envoyer tout de même l'e-mail. Si le problèmes persiste le message erreur sera affiché plus tard.
- **Crédit SMTP** Si votre serveur SMTP requiert une autre authentification que votre serveur POP3 vous pouvez entrer ici votre login et votre mot de passe.

Vous pouvez modifier ces informations à tout moment dans ce menu en sélectionnant le compte que vous souhaitez modifier dans le profil.

8.4.2 Définir votre compte expéditeur

Le compte "Par défaut" est le compte que vous utilisez pour envoyer tous vos messages sortants. Si vous ne configurez qu'un seul compte celui-ci sera le compte par défaut. Si vous configurez plusieurs comptes, vous devez indiquer lequel vous souhaitez utiliser pour vos

messages sortants en le sélectionnant dans le menu "Options -> Compte" de "Compte expéditeur par défaut". Confirmez en cliquant sur "sauvegarder".

Vous pouvez également définir à chaque fois que vous envoyez un e-mail le compte expéditeur en sélectionnant le menu "Mail -> Compte expéditeur..." de la fenêtre "Composer un e-mail". Si vous souhaitez à chaque connexion choisir le compte à partir duquel vous envoyer un mail, sélectionnez l'option "Sélectionner compte" dans le menu "Options -> Paramètres -> Mis".

8.4.3 Vérifier les e-mails de différents comptes

Vous pouvez vérifier les e-mails des comptes définis comme "**actif**".

Les comptes e-mails configurés automatiquement pendant l'installation de WebToGo et ceux configurés par l'intermédiaire de l'"Assistant e-mail..." sont "actif" par défaut.

Si vous ne souhaitez pas vérifier les e-mails de tous vos comptes vous pouvez les rendre momentanément inactif dans le menu "**Options -> Comptes...**". Entrez le compte et désactivez l'option "Actif". Confirmez en cliquant sur "**Enregistrer**". Le compte désactivé n'est pas éliminé mais il n'est simplement pas pris en compte lors de la réception d'e-mails.

8.4.4 Activer ou désactiver des comptes

Il est vérifié si un compte **actif** a reçu des messages après avoir cliqué sur "**recevoir**" ou "**les deux**". Pour activer ou désactiver un compte existant, rendez-vous dans le menu "Options -> Comptes...", entrez dans chaque compte cliquez l'option "Actif" pour activer le compte ou laisser la case vide si vous souhaitez le désactiver. Confirmez en cliquant sur "enregistrer".

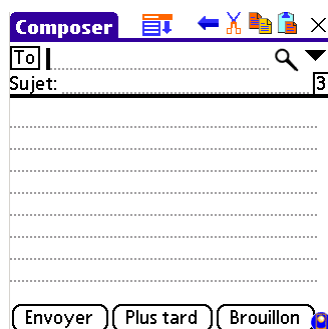
8.4.5 Eliminer un compte

Dans l'écran "Options -> Comptes", sélectionnez le compte que vous souhaitez éliminer dans le champs du profil cliquez sur le bouton "Eliminer" pour éliminer ce compte définitivement. Si vous n'avez qu'un compte configuré, vous n'avez qu'à cliquer sur le bouton "Eliminer".

8.5 Envoyer et recevoir des e-mails

8.5.1 Créer un message

Pour créer un nouveau message, cliquez sur l'icône « Nouveau » sur l'écran principal. L'écran du nouveau message apparaît alors.



Il y a trois manières de renseigner le **champ du destinataire**.

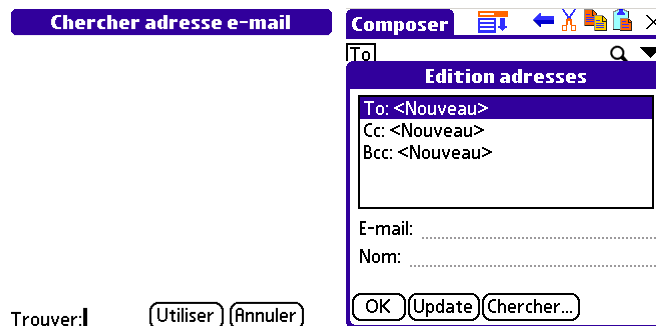
La première méthode consiste à cliquer sur le champ à côté de « À » ou « cc/bcc » et de donner manuellement l'adresse e-mail du destinataire. Pour envoyer un message à plusieurs personnes, entrez l'adresse de chacune d'entre elles séparée par une virgule. Pour envoyer une copie carbone du message cliquer sur le champ à côté du « A » et sélectionnez « CC » ou «

BCC » pour « Blind carbon Copy ».

La deuxième méthode est de cliquer sur la loupe et sélectionner le destinataire du carnet d'adresses de votre PDA. Pour envoyer un message à plus d'une personne, cliquez de nouveau sur le destinataire. Le dialogue d'édition du carnet d'adresses apparaît alors et vous pouvez de nouveau consulter le carnet d'adresses en cliquant sur le bouton "Chercher...".

La troisième méthode est de cliquer sur le triangle noir. L'écran d'édition du carnet d'adresses s'affiche vous permettant d'entrer et de modifier des adresses e-mail qui ne figurent pas encore dans votre carnet d'adresses. Vous pouvez entrer de multiples adresses. Le bouton "Chercher" vous permet de chercher des adresses dans votre carnet d'adresses.

Pour passer entre les champs "A", "Cc" et "Bcc", cliquez l'intitulé correspondant.



Pour **écrire** le "Sujet" de votre e-mail et le message, cliquez dans l'espace correspondant sous le titre. Utilisez le Graffiti ou "Edition -> Clavier" pour entrer le texte.

Vous pouvez entrer un texte prédéfini dans le corps du message en sélectionnant "Mail -> Insérer modèle".

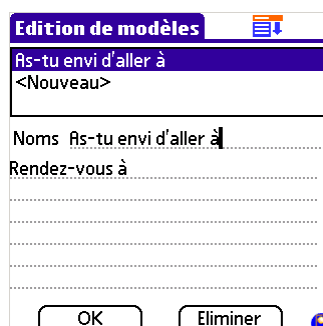
En cliquant sur le nombre à droite du champ du sujet vous définissez la priorité du message

- 1: Très élevé
- 2: Elevé
- 3: Normal
- 4: Bas
- 5: Très bas

8.5.2 Utiliser les modèles

Les modèles sont normalement des phrases courantes sauvegardées sur votre PDA et elles peuvent être insérées très facilement quand vous en avez besoin.

Pour accéder à l'**Editeur de modèles** sélectionnez "Modèles" dans le menu des "Options":



Pour visualiser un modèle sélectionnez le dans le champ du haut. Le modèle sélectionné peut être modifié ou éliminé. Sélectionnez "Nouveau" pour créer un nouveau modèle.

Pour **insérer un modèle** dans un nouveau message, placez le curseur où vous en avez besoin et sélectionnez "Insérer modèle..." dans le menu du "Mail". La fenêtre "Sélectionnez un

modèle" apparaît, choisissez le modèle que vous souhaitez entrer et cliquez sur "OK".



8.5.3 Utiliser les champs "CC" et "BCC"

"Cc" ou "Copie Carbone" signifie que ce destinataire reçoit une copie de l'e-mail envoyé au destinataire de "A". "Bcc" ou "Blind Carbon Copy" signifie que l'e-mail est également adressé à ce destinataire sans que les destinataires de "A" et "cc" ne le sachent.

Les adresses peuvent être entrées en cliquant le champ puis en utilisant soit la fonction graffiti ou le clavier du PDA. Pour entrer plusieurs adresses, séparez les par une virgule. Vous pouvez également sélectionner des adresses e-mail du carnet d'adresses de votre PDA en cliquant sur l'icône de la loupe.

8.5.4 Envoyer des messages

Après avoir écrit un nouveau message vous pouvez choisir entre l'envoyer immédiatement, l'envoyer plus tard ou le sauvegarder comme brouillon.

Cliquer sur **envoyer votre message** il vous suffit de cliquer sur le bouton "Envoyer ». Si vous n'êtes pas connecté à votre FAI, WebToGo Mail vous connecte automatiquement et envoie tous vos messages se trouvant dans le fichier de messages « A envoyer ».

Si vous vous voulez réduire votre temps de connexion, vous pouvez **envoyer vos messages après les avoir tous écrits offline**. Après avoir composé votre message, cliquez sur le bouton « Plus tard » pour que votre message soit sauvegardé dans le fichier des messages à envoyer. Vous accédez à ce dernier pour visionner l'ensemble des messages qui n'ont pas encore été envoyés en le sélectionnant du menu en haut à gauche. Pour envoyer tous les messages se trouvant dans le fichier « A envoyer », cliquez sur le bouton « Envoyer » sur l'écran principal et WebToGo Mail initiera automatiquement la connexion à votre serveur mail.

Vous pouvez **sauvegarder un message comme brouillon** pour le modifier ou l'éliminer plus tard. Après avoir composé votre message, cliquez sur « Brouillon » pour que celui-ci soit sauvegardé dans le fichier des brouillons.

8.5.5 Envoyer un message à plusieurs destinataires

Vous pouvez entrer plusieurs destinataires dans le champ à côté de "A", "Cc" et "Bcc" en utilisant soit le bloc graffiti soit le clavier du PDA. Si vous avez déjà entré une adresse e-mail, le dialogue "Edition des adresses" apparaît automatiquement, à partir de celui-ci vous pouvez entrer des adresses ou les sélectionner du carnet d'adresses.

Vous pouvez également entrer manuellement de multiples adresses e-mail, n'oubliez pas de séparer les adresses entre elles par des virgules.

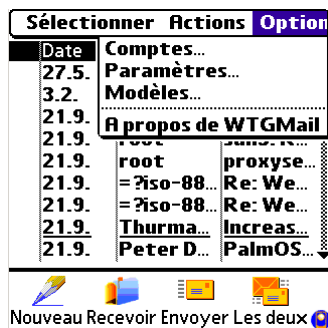
8.5.6 Sauvegarder les brouillons

Les brouillons sont des messages que vous avez commencé à écrire mais que vous souhaitez finir ou modifier avant de les envoyer. Pour sauvegarder un message comme brouillon, cliquez simplement sur « Brouillon ». Si vous cliquez sur l'icône « X » en haut à droite de la fenêtre il vous sera demandé si vous souhaitez sauvegarder les changements faits au message. En cliquant sur « Non » vous éliminez le message de façon permanente (le message ne sera pas sauvegardé dans le fichier des messages éliminés), en cliquant sur « Oui » vous sauvegardez le message dans le fichier des brouillons.

Pour finir votre message, entrez le fichier des brouillons en haut à gauche de l'écran et sélectionnez le message souhaité.

8.5.7 Paramètres Mail

Les paramètres e-Mail se trouvent dans le menu "Options -> Paramètres" de l'application e-mail.



Les panneaux suivants apparaissent:



Misc	
Eliminer immédiatement	Quand vous sélectionnez cette option, les messages éliminés ne sont pas sauvegardés dans le fichier pouvelle mais éliminés immédiatement. Pour éliminés des messages définitivement sélectionnez "Actions -> Vider pouvelle". Cette option est valide par défaut.
Répondre sans citer	Quand cette option est sélectionnée, le message original est ajoutée dans la réponse. Cette option est éteinte par défaut.
Garder les mails envoyés	Quand cette option est sélectionnée, les messages envoyés sont sauvegardés dans le fichier "Envoyés". Quand elle ne l'est pas les messages envoyés sont éliminés. Cette option est active par défaut.
Demander fin de la connexion	Quand cette option est sélectionnée il vous est demandé votre mode de déconnexion préféré avant que la connexion soit établie.

Sélectionner compte	Quand sélectionné, il vous sera demandé de quels comptes vous souhaitez récupérer les messages avant que la connexion soit établie.
Télécharger	
Télécharger en-tête seulement si Server Mailbox >... KB	Vous pouvez entrer ici la taille de votre mailbox sur le serveur. Par défaut la taille est fixée à 32 KB. Cela peut être utile si vous laissez des messages sur le serveur quand vous télécharger des messages pour la première fois à partir de cette application pour ne pas télécharger des centaines de messages. Si vous souhaitez télécharger des messages en entier sans prendre en compte la taille de votre boîte aux lettres sur le serveur, il vous suffit de désactiver cette option.
Télécharger en-tête seulement si Mail >... KB	Vous pouvez entrer ici la taille de l'e-mail pour que seul l'ent-tête soit téléchargé. Par défaut la taille est fixée à 4 KB. Si vous souhaitez télécharger le message en entier, quelque soit sa taille, ne cliquez pas cette case.
Recevoir seulement lignes par message.	Vous pouvez entrer ici le nombre maximum de lignes que vous souhaitez télécharger pour chaque e-mail. Par défaut il s'agit de 100 lignes. En fixant ce nombre à "0" ligne ou en laissant cet espace vide vous téléchargez le corps du message en entier.
Interruption de la connexion après timeout	Cette option garde une connexion active après que le téléchargement de l'e-mail sans prendre en compte les paramètres Timeout sur le PDA. Le timeout peut être configuré sur votre PDA dans le menu "Préfs -> Général".
Deconnexion après Envoi/Réception	Déconnecte automatiquement après la fin de l'envoi ou de la réception.
Utilisateur	
Nom	Le nom entré ici s'applique à tous les comptes configurés et apparaît dans le champ "De" de tous les messages envoyés. Si un autre nom est donné dans les paramètres d'un compte spécifique, cet autre nom sera utilisé plutôt que le nom donné ici.
Signature	La signature entrée ici s'applique à tous les comptes configurés et apparaît au bas de tous les messages envoyés. Si une autre signature est entrée dans les paramètres d'un compte spécifique, cette signature sera utilisée plutôt que la signature entrée ici.

8.5.8 Lire ses messages

Pour lire un message, cliquez sur le message dans la liste.



Utilisez les flèches en haut à droite  pour passer d'un message à l'autre.

Utilisez le "X" en haut à droite × pour fermer un message et retourner à votre boîte de réception

Le **Nombre** à la gauche du sujet vous indique la priorité du message.

Utilisez les options du menu "**Mail**" pour ordonner le message dans un autre fichier, pour le transmettre ou pour l'exporter.

Utilisez le boutons "**Répondre**" pour répondre à l'expéditeur du message. Si le message à de multiples destinataires il vous sera demandé si vous souhaitez **répondre à tous** ou seulement à l'expéditeur. Pour visualiser tous les autres destinataires cliquez sur l'expéditeur.

Utilisez le bouton "**Transf.**" pour transférer un message à un autre destinataire.

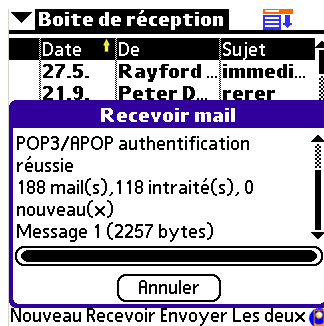
Utilisez le bouton "**Eliminer.**" pour supprimer un message.

Le bouton "**Télécharger.**" apparaît seulement quand le message n'a pas été téléchargé en entier. Cliquez sur ce bouton pour télécharger le reste du message. Si le message a été téléchargé du serveur il ne sera pas possible de récupérer le texte manquant.

Si le message contient une ou plusieurs pièces jointes, vous ne pourrez pas les télécharger mais vous pourrez télécharger l'en-tête, le message et le nom du fichier attaché. L'icône « Fichier joint » apparaît à côté du message dans la boîte de réception.

8.5.9 Recevoir des messages

Cliquez sur le bouton **Recevoir** ou **Les deux** dans l'écran principal. Si les options « Demander fin de la connexion » ou « Sélectionner compte » sont sélectionnées dans le menu « Options->Paramètres » vous serez consulté avant l'établissement de la connexion. L'écran décrivant le statut et affichant les différentes étapes s'affiche. Le processus est fini quand « opération complétée » est affiché. Cliquez sur « OK » pour retourner à la vue de la boîte de réception.



8.5.10 Télécharger l'en-tête uniquement

Si vous recevez beaucoup d'e-mails ou des e-mails très lourds, vous risquez ne pas vouloir les télécharger tous sur votre PDA. En téléchargeant uniquement les informations de l'en-tête vous avez un meilleur aperçu de tous vos nouveaux messages et vous pouvez ainsi choisir de quel message vous souhaitez télécharger le contenu.

Pour cela vous avez trois possibilités dans le menu "Options -> Paramètres -> Télécharger".



Télécharger	
Télécharger en-têtes seulement si Serveur Mailbox >... KB	Vous pouvez fixer ici la taille de votre boîte de réception sur le serveur ci-dessus dont seuls les en-têtes seront téléchargés. Par défaut ce nombre est fixé à 32 KB. Si vous souhaitez télécharger les messages en entier, quelque soit la taille de votre boîte de réception sur le serveur, il vous suffit de désactiver cette option.
Télécharger en-têtes seulement si Mail >... KB	Vous pouvez entrer ici la taille de l'e-mail à partir de laquelle seul l'en-tête sera téléchargé. Par défaut il s'agit de 4 KB. Si vous souhaitez télécharger les messages en entier, quelque soit la taille de votre boîte de réception sur le serveur, il vous suffit de désactiver cette option.
Recevoir seulement lignes par message.	Vous pouvez entrer ici le nombre maximum de lignes que vous souhaitez télécharger pour chaque e-mail. Par défaut il s'agit de 100. En fixant le chiffre à "0" lignes, ou en laissant le champ vide vous téléchargez tous le corps du message.

8.5.11 Répondre à un message

Cliquez sur le message auquel vous aimeriez répondre. Cliquez sur le bouton **Rép.** pour répondre à l'expéditeur du message. Si le message à de multiples destinataires il vous sera demandé si vous souhaitez « répondre à tous » ou « seulement à l'expéditeur ». Pour visualiser tous les destinataires cliquez sur les destinataires affichés.

Le message sera envoyé automatiquement mais le contenu du message original n'y apparaîtra pas sauf si vous avez sélectionné cette option dans le menu « Options->Paramètres ->Misc. ».

A ce stade vous pouvez écrire votre réponse puis cliquer sur **Envoyer** ou **Envoyer plus tard**.

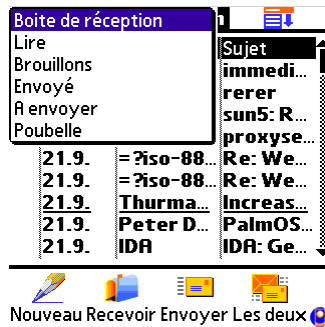
8.5.12 Transférer des messages

Sélectionnez le message que vous souhaitez transférer et cliquez sur le bouton **Transf.**. Le message et le sujet sont alors remplis automatiquement.

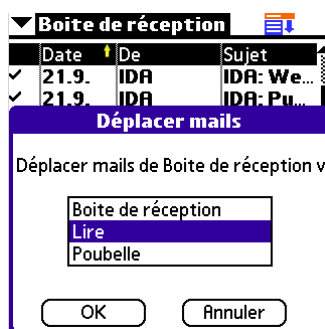
8.6 Gestion des messages

8.6.1 Classer les messages dans des fichiers

WebToGo Mail a six fichiers prédéfinis accessibles à partir de la liste en haut à droite de l'écran. Ces fichiers sont utilisés pour organiser vos messages.



Pour déplacer des messages d'un fichier à l'autre, cliquez sur la première colonne à gauche des messages que vous souhaitez déplacer pour les sélectionner puis sélectionnez le menu "Actions -> Déplacer sélection". La fenêtre "Déplacer messages" apparaît, vous permettant de choisir dans quel fichier vous souhaitez classer vos messages.



D'autres possibilités existent pour déplacer des messages rapidement, il s'agit de:

"Actions -> Déplacer messages lus vers les "Archives" qui déplace tous les messages lus vers le fichier des archives.

"Mail -> Déplacer vers "Archives" qui permet de déplacer le message ouvert vers le fichier des "Archives".

8.6.2 Classer vos messages

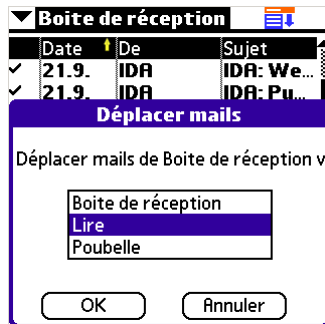
Chaque fichier permet de classer les messages par "Date", expéditeur ("De") ou "Sujet". Pour passer de l'ordre croissant à décroissant, cliquez sur l'en-tête de la colonne qui vous intéresse. La flèche dans l'en-tête de la colonne vous indique la direction du classement.

8.6.3 Déplacer des messages

Il y a deux manières de déplacer des messages.

Les messages lus peuvent être déplacés vers le fichier des "Archive" en utilisant le menu "Actions -> Déplacer lus vers Archive".

La deuxième manière requiert la sélection des messages que vous souhaitez déplacer en cliquant à côté du message. Un trait apparaît pour indiquer que le message est sélectionné. Dans le menu Actions menu sélectionnez "Déplacer sélection...". Il vous sera demandé de sélectionner le fichier de destination.



Vous pouvez également déplacer le message ouvert vers le fichier des "Archive" en sélectionnant "Mail -> Déplacer vers "Archive".

8.6.4 Éliminer des messages

Il y a deux manières d'**éliminer des messages e-mail**.

Pour éliminer des messages individuels, cliquez sur le message pour l'ouvrir. Quand vous êtes certain de vouloir éliminer le message, cliquez sur "Éliminer" et le message sera envoyé au vers le fichier "Poubelle".

La deuxième manière requiert que vous utilisiez le menu "Actions". Sélectionnez les messages que vous souhaitez éliminer en cliquant à côté des messages. Un trait apparaît indiquant la sélection du message. Chaque messages sélectionné sera envoyé dans la poubelle quand vous utilisez l'option "Éliminer sélection" dans le menu Mail.

Pour éliminer des messages de façon permanente, cliquez sur le menu "Actions->Vider poubelle". Vous pouvez aussi sélectionner le fichier des objets éliminés dans le menu en haut à gauche et répéter le processus décrit ci-dessus. Cela soulagera la mémoire de votre PDA.

VEUILLEZ NOTER: Si l'option "Sauvegarder les messages éliminés dans la poubelle" dans "Options -> Paramètres -> Miscellaneous" n'est pas sélectionné les messages seront éliminés de façon permanente sans être sauvegardés dans le fichier « poubelle ».

Vous pouvez aussi éliminer pour de bon des messages du serveur. Il y a deux manières de faire:

Si "Éliminer mail après download" est sélectionné dans le panneau "Avancé" de la configuration de tout compte, les messages seront éliminés du serveur après download.

Si l'option "Éliminer mail après download" n'est pas sélectionnée, les messages sélectionnés peuvent être éliminés du serveur par le menu "Actions -> Éliminer sélection du serveur". Il vous sera demandé de confirmer la commande. Si vous confirmez en mode offline, les messages seront éliminés du serveur à la prochaine connexion.

VEUILLEZ NOTER: les messages éliminés du serveur ne sont plus disponible pour un éventuel téléchargement ultérieur sur votre PC.

8.6.5 L'option "Exporter vers"

Les messages peuvent être sauvegardés comme Memo Pad en sélectionnant le menu du message ouvert "Mail -> Exporter vers". Une fenêtre apparaît où vous pouvez sélectionner la catégorie du Memo où vous souhaitez sauvegarder le message.

8.6.6 Insérer une adresse dans le carnet d'adresses

Si vous recevez un e-mail de quelqu'un dont vous n'avez pas l'adresse dans le carnet d'adresses de votre PDA, vous pouvez l'entrer automatiquement en ouvrant l'e-mail et en

cliquant sur le nom de la personne dans le champ "De". La fenêtre "Visualiser adresses" s'affiche. Cliquez l'adresse que vous souhaitez entrer puis le bouton "Copier dans le carnet d'adresses".



9 L'e-mail < 4.1

L'e-mail de WebToGo est une application pour les PDAs. Celle-ci vous permet d'envoyer, de recevoir et de gérer des e-mails à partir de n'importe lequel de vos comptes et où que vous soyez. Ce chapitre vous explique comment configurer et comment utiliser l'application e-mail de WebToGo.



9.1 Premiers pas

Que puis-je faire avec l'application e-mail de WebToGo? Vous pouvez envoyer et recevoir des e-mails comme si vous étiez à votre PC.

Recevoir des e-mails: Vous pouvez recevoir des e-mails de tous vos comptes e-mails. Vous choisissez si vous préférez laisser vos e-mails reçus sur le serveur (afin de les télécharger avec votre ligne fixe sur votre PC), ou si vous voulez les éliminer du serveur. Les e-mails reçus peuvent être organisés dans des fichiers sur mesure. Vous pouvez soit télécharger le message en entier ou simplement télécharger l'en-tête (Expéditeur, date et sujet) pour ensuite récupérer le contenu des e-mails qui vous intéressent. Avant de vous connecter vous pouvez décider pour quels comptes vous souhaitez recevoir les e-mails.

Envoyer des e-mails: Vous pouvez envoyer un message à un ou plusieurs destinataires en utilisant les champs "A", "Cc" ou "Bcc". Vous pouvez envoyer vos messages immédiatement ou les écrire puis les envoyer plus tard en une fois (cela est plus rapide que d'envoyer individuellement chaque e-mail). Vous pouvez aussi écrire des brouillons que vous sauvegardez dans le fichier des brouillons pour les retravailler plus tard.

9.2 Spécifications techniques

WebToGo mail offre les caractéristiques suivantes:

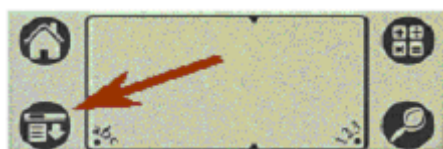
- Envoi et réception d'e-mails par SMTP et POP
- La gestion de comptes multiples
- Activer ou désactiver un compte
- La gestion de fichiers multiples / création de fichiers personnels
- L'option entre télécharger l'en-tête seulement ou le message en entier
- Les modèles
- La consultation du carnet d'adresses du PDA

Les caractéristiques suivantes ne sont pas supportées pour le moment:

- IMAP
- Une adresse de réponse par défaut
- Les pièces jointes

9.3 Menus, symboles et autres options

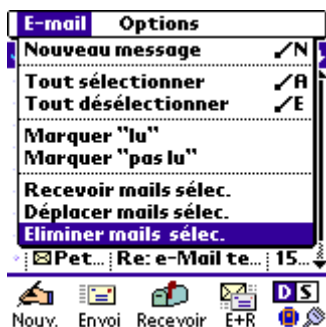
Pour ouvrir les menus, utilisez le bouton du menu sur l'écran de votre PDA.



Les menus diffèrent selon l'écran dans lequel vous vous trouvez.

L'application e-mail de WebToGo a trois menu principaux: e-mail, options et édition.

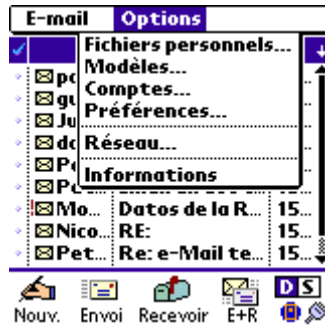
9.3.1 e-mail



Nouveau message	Créé un nouveau message.
Tout sélectionner	Sélectionne tous les messages qui se trouvent dans le fichier.
Tout désélectionner	Désélectionne tous les messages dans le fichier.
Marquer "lu"	Marque tous les messages sélectionnés comme "lu".
Marquer "pas lu"	Marque tous les messages sélectionnés comme "pas lu". Les messages apparaissent alors en caractères gras.

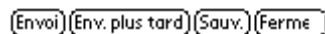
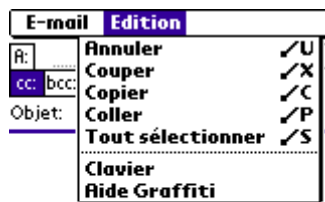
Recevoir mails sélec	Vous récupérez le contenu des messages sélectionnés.
Déplacer mails sélec	Déplace tous les messages sélectionnés vers le fichier que vous choisissez.
Éliminer mails sélec	Elimine tous les messages sélectionnés et les dirige vers le fichier des messages éliminés. Si vous procédez à cette opération dans le fichier des messages éliminés vous éliminez les messages définitivement.

9.3.2 Options



Fichiers personnels...	Vous permet de créer, de renommer et d'éliminer vos fichiers personnels. Vous pouvez avoir jusqu'à 16 fichiers personnels.
Modèles...	Vous permet de créer, de modifier et d'éliminer des modèles.
Comptes...	Vous permet de créer, de modifier et d'éliminer vos comptes e-mails.
Préférences...	Vous permet de fixer la taille maximale des e-mails que vous récupérez, d'insérer l'e-mail auquel vous répondez dans votre réponse et une signature.
Réseau...	Vous donne des informations sur votre connexion internet, configurées pour vous pendant l'installation du package WebToGo. Nous vous recommandons de laisser ces informations inchangées et d'utiliser l'Assistant de WebToGo pour modifier vos paramètres de connexion.
Informations	Affiche la version de l'e-mail WebToGo.

9.3.3 Edition



Annuler	Annule la dernière commande.
Couper	Coupe le texte sélectionné et le sauvegarde temporairement. Vous pouvez coller le texte coupé dans un autre texte.

Copier	Copie le texte sélectionné et le sauvegarde temporairement. Vous pouvez coller le texte copié dans un autre texte.
Coller	Insère le texte que vous avez copié ou coupé. Le texte que vous collez peut remplacer un texte sélectionné.
Tout sélectionner	Sélectionne tout le texte dans ce champ. Cela vous permet de couper ou de copier la totalité d'un texte et de le copier autre part.
Clavier	Ouvre le clavier sur l'écran de votre PDA.
Aide Graffiti	Vous explique tous les caractères.

9.3.4 Symboles

L'e-mail WebToGo utilise une variété de symboles pour vous aider à identifier les différents types de messages et d'attributs comme les pièces jointes ou l'importance d'un message. Voici une liste et une description de tous ces symboles.

	Ce message a été qualifié de très important par l'expéditeur.
	L'en-tête/information a été téléchargé.
	L'en-tête a été téléchargé et il y a une ou plusieurs pièces jointes.
	Le message n'a pas été lu. L'en-tête apparaît en caractère gras.
	Le message n'a pas été lu et comporte une ou plusieurs pièces jointes.
	Ce message a été lu
	Ce message a été lu et comporte une ou plusieurs pièces jointes
	Le message est en progrès dans le fichier des brouillons
	Vous permez de naviguer à travers vos messages
	Vous permez d' «Envoyer à»
	Vous permez de classer vos messages dans des fichiers
	Met fin à la connexion internet
	Annule la dernière commande
	Coupe le texte sélectionné et le sauvegarde dans le presse-papiers. Vous pouvez ensuite coller le texte coupé dans un autre texte.
	Copie le texte sélectionné et le sauvegarde dans le presse-papiers. Vous pouvez ensuite coller le texte copié dans un autre texte.
	Insère le texte que vous avez copié ou collé. Le texte que vous collez peut remplacer n'importe quel texte sélectionné.
	Ouvre le clavier sur l'écran
	Cliquer sur le logo de WebToGo vous ramène à la page d'accueil de WebToGo.
	Boîte de réception – Sauvegarde les messages transférés de votre compte e-mail.

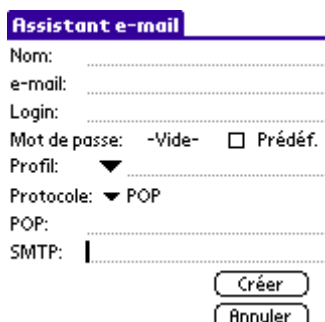
	Fichier des messages sortants – Sauvegarde les messages qui seront envoyés plus tard.
	Fichier des messages envoyés – Sauvegarde une copie des messages envoyés avec succès.
	Fichier des messages éliminés – Sauvegarde tous les messages éliminés en attendant une décision finale.
	Fichier des brouillons – Contient tous les messages sauvegardés comme brouillon. L'utilisateur peut retravailler ses messages à partir du fichier des brouillons et les envoyer à tout moment.

9.4 Créer et modifier des comptes e-mail

9.4.1 L'assistant e-mail

Si vous vous êtes inscrit sur le site WebToGo, si vous avez téléchargé et installé le logiciel de votre PC avec MS Windows, vos comptes e-mails ont déjà été configurés pour vous. Si WebToGo vous a été transmis par infrarouge sur votre PDA ou si vous souhaitez configurer un nouveau compte e-mail directement sur votre PDA alors cliquez sur "Assistant" dans l'accueil WebToGo, sélectionnez "Assistant e-mail..." et fournissez les informations requises.

L'assistant e-mail vous permet d'ajouter de nouveaux comptes e-mail sur votre PDA. Pour la plupart des comptes, les informations SMTP et POP3 sont remplies automatiquement par l'assistant e-mail.



Assistant e-mail

Nom:

e-mail:

Login:

Mot de passe: -Vide- Prédéf.

Profil: ▼

Protocole: ▼ POP

POP:

SMTP: |

Créer

Annuler

Pour créer un nouveau compte e-mail:

1. **Nom:** entrez votre nom. Il s'agit du nom qui apparaîtra dans le champ "de:" chez le destinataire.
2. **e-mail:** entrez votre adresse e-mail, cette adresse sera utilisée pour les e-mails envoyés et les e-mails reçus.
3. **Login:** entrez votre login, normalement le login correspond à la partie précédent le @ dans votre adresse e-mail.
4. **Mot de passe:** entrez votre mot de passe. Pour des raisons de sécurité, la prise de votre mot de passe sera confirmée par l'affichage de : -Attribué-
5. **Profil:** est le nom interne de votre nouveau compte. Par défaut ce nom sera le même que dans le champ "e-mail", mais si vous désirez sélectionnez un autre nom ou un nom plus court vous pouvez le changer.
6. **Protocole:** Pour le moment nous ne supportons que POP.
7. **POP:** entrez l'adresse du serveur pour les e-mails entrants (si cette information est publique l'assistant e-mail la remplit pour vous). Si vous ne la connaissez pas veuillez contacter votre administrateur de réseau.
8. **SMTP:** entrez l'adresse du serveur pour les e-mails sortants (si cette information est publique l'assistant e-mail la remplit pour vous). Si vous ne la connaissez pas veuillez contacter votre administrateur de réseau.

Vous pouvez modifier ces informations à tout moment à partir de "Options -> Comptes -> Modifier".

9.4.2 Modifier un compte existant

Vous pouvez modifier ou éliminer vos configurations à tout moment dans l'application e-mail de WebToGo. Pour modifier un compte :

1. Cliquez sur « e-mail » dans l'accueil WebToGo.
2. Cliquez l'icône du menu sur votre PDA et sélectionnez « Options » puis « Comptes ». L'écran des comptes apparaît alors. Si vous avez activé plusieurs comptes ils apparaîtront tous sur cet écran. Le compte par défaut est affiché également.



3. Cliquez le compte que vous souhaitez modifier puis cliquez sur « Edition ». Les écrans suivants apparaîtront :



Général	
Titre	Le nom que vous aimeriez donner à votre compte.
Actif	Indique si vous voulez inclure ce compte quand vous recevez des messages. Les comptes actifs apparaissent en caractères gras.
Par défaut	Indique si les messages envoyés le sont à partir de ce compte.
Nom	Indique le nom correspondant à l'adresse e-mail. Ce nom est indiqué dans le champs à côté de "De:" chez le destinataire. En général il s'agit de votre nom.
e-mail	Indique l'adresse e-mail que les gens doivent utiliser pour vous envoyer un e-mail.
Serveurs	
POP3	Indique le serveur pour les messages reçus. Vous pouvez obtenir cette information de votre fournisseur d'accès à internet ou du LAN Administrator.
SMTP	Indique le serveur pour les messages sortants. Vous pouvez obtenir cette information de votre fournisseur d'accès à internet ou du LAN Administrator.

Login	Indique le nom de votre compte. Il précède normalement le signe @ dans votre adresse e-mail.
Mot de passe	Indique le mot de passe obtenu de votre fournisseur d'accès à internet. Pour des raisons de sécurité, le mot de passe n'apparaît pas dans cet espace. Après que vous l'ayez donné la mention « Attribué » apparaît. Si vous changez le mot de passe de votre fournisseur n'oubliez pas de le changer ici également.
Avancé	
Port POP3	Indique le nombre du port du serveur pour les e-mails reçus. Ce numéro est normalement le 110 pour les POP3. Ne changez ce nombre que si vous savez avec certitude que votre serveur mail en utilise un autre. Un nombre incorrect empêchera une connexion de prendre place.
Port SMTP	Indique le nombre du port du serveur pour les e-mails sortants. Ce numéro est normalement le 25. Ne changez ce nombre que si vous savez avec certitude que votre serveur mail en utilise un autre. Un nombre incorrect empêchera l'établissement d'une connexion.
Eliminer du serveur	S'utilise pour indiquer si vous souhaitez éliminer un message de votre serveur. En sélectionnant « si terminé » vous éliminez seulement les messages entièrement téléchargés et sans pièces jointes. Note: en sélectionnant "Oui" vous éliminez tous vos messages du serveur après qu'ils aient été récupérés.
POP Login avant envoi	Indique si la commande « Envoyer » doit procéder à un court Login POP3 avant d'envoyer le message. Choisissez cette option si vous avez reçu un message indiquant une erreur du server SMTP et si vous devez d'abord recevoir vos messages e-mails avant de pouvoir en envoyer.

9.4.3 De quels comptes envoyer les messages/définir le compte par défaut

Le compte "Par défaut" est le compte que vous utilisez pour envoyer tous vos messages. Si vous ne configurez qu'un seul compte celui-ci sera le compte par défaut. Si vous configurez plusieurs comptes, vous pouvez indiquer lequel vous souhaitez utiliser par défaut pour envoyer vos e-mails en le sélectionnant dans le menu "Options -> Compte...", "Edition" pour cliquer l'option "Par défaut" dans "Général". Confirmez en cliquant sur "OK". Si vous voulez envoyer un e-mail à partir d'un autre compte, vous devez d'abord qualifier celui-ci de compte "par défaut".

9.4.4 Vérifier les e-mails de différents comptes

Vous pouvez vérifier les e-mails des comptes définis comme "actif".

Les comptes e-mails configurés automatiquement pendant l'installation de WebToGo et ceux configurés par l'intermédiaire de l'"Assistant e-mail..." sont "actif" par défaut.

Si vous ne souhaitez pas vérifier les e-mails de tous vos comptes vous pouvez les inactiver dans le menu "Options -> Comptes...". Entrez le compte en cliquant sur "Edition" et désactivez l'option "Actif". Confirmez en cliquant sur "OK". Le compte désactivé n'est pas éliminé mais il n'est simplement pas pris en compte lors de la réception d'e-mails.

9.4.5 Activer ou désactiver des comptes

Pour activer ou désactiver un compte existant, rendez-vous dans le menu "Options -> Comptes...", entrez dans chaque compte en cliquant sur "Edition" et cliquez l'option "Actif" dans "Général" pour activer le compte ou laissez la case vide si vous souhaitez le désactiver. Confirmez en cliquant sur "OK".

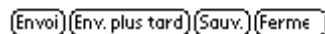
9.4.6 Eliminer un compte

Pour éliminer un compte existant ouvrez l'application e-mail à partir de l'"Accueil WebToGo", allez dans le menu "Options -> Compte...", sélectionnez le compte que vous souhaitez éliminer puis cliquez sur "Eliminer".

9.5 Envoyer et recevoir des e-mails

9.5.1 Créer un message

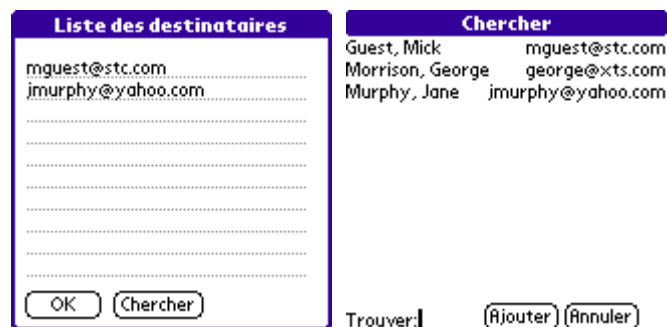
Pour créer un nouveau message, cliquez sur le bouton « Nouveau » sur l'écran principal. L'écran du nouveau message apparaît alors.



Il y a deux manières de renseigner le **champ du destinataire**.

La première méthode consiste à cliquer sur le champ à côté de « À » ou « cc/bcc » et de donner manuellement l'adresse e-mail. Pour envoyer un message à plusieurs personnes, entrez l'adresse de chacune d'entre elles séparée par une virgule.

La deuxième méthode est de cliquer sur "À", "cc" ou "bcc" et la liste des destinataires du carnet d'adresses du PDA apparaît.



Pour écrire vos messages, cliquez dans l'espace prévu à cet effet sous l'en-tête. Utiliser les boutons pour insérer des phrases pré-définies dans le corps du message. Les boutons (!), (N) et (B) représentent la priorité du message : (!) symbolise une priorité élevée, (N) neutre et (L) une priorité basse. Pour envoyer votre message, il vous suffit simplement de cliquer sur le bouton "Envoyer" . Si vous n'êtes pas connecté à votre ISP, l'e-mail WebToGo vous connectera automatiquement et enverra tous vos messages dans la boîte des messages sortants. Si vous souhaitez réduire votre temps de connexion, vous pouvez envoyer tous vos messages après les avoir écrit en mode offline. Après avoir composé votre message, cliquez sur le bouton « Envoyer plus tard » pour que votre message soit sauvegardé dans la boîte des messages sortants. Vous pouvez accéder au fichier des messages sortants pour visualiser tous les messages qui n'ont pas encore été envoyés. Pour envoyer ces messages cliquez sur le bouton « Envoyer » et l'e-mail WebToGo établira automatiquement une connexion au serveur mail. Si vous souhaitez sauvegarder un message comme brouillon, après avoir écrit ce message cliquez

sur le bouton « sauvegarder » et il sera sauvegardé dans le fichier des brouillons.

9.5.2 Utiliser les champs cc: et bcc:

"Cc" ou "Copie Carbone" signifie que ce destinataire reçoit une copie de l'e-mail envoyé au destinataire de "A". "Bcc" ou "Blind Carbon Copy" signifie que l'e-mail est également adressé à ce destinataire sans que les destinataires de "A" et "cc" ne le sachent.

Les adresses peuvent être entrées en cliquant le champ puis en utilisant soit la fonction graffiti ou le clavier du PDA. Pour entrer plusieurs adresses, séparez les par une virgule. Vous pouvez également sélectionner des adresses e-mail du carnet d'adresses de votre PDA en cliquant sur A:, cc: ou bcc: puis sur "Chercher".

9.5.3 Envoyer des messages

Après avoir écrit un nouveau message vous pouvez choisir entre l'envoyer immédiatement ou l'envoyer plus tard.

Cliquer sur "Envoyer" établit une connexion avec votre téléphone et envoie le message immédiatement. Cliquer sur "Envoyer plus tard" le place dans le fichier "A envoyer". Pour envoyer tous les messages du fichier "A envoyer" vous pouvez soit cliquer sur "Envoyer" ou sur "E+R" dans le menu principal.

Pour réduire le temps passé online, vous pouvez écrire tous vos messages offline puis appuyer sur "envoyer plus tard". Les messages sont alors sauvegardés dans le fichier "A envoyer". Pour les envoyer il vous suffit il vous suffit alors de cliquer sur "envoyer" qui vous connecter alors automatiquement avec votre serveur mail.

Si vous souhaitez sauvegarder votre message comme brouillon, cliquez sur le bouton "sauvegarder" et le message sera sauvegardé dans le fichier des brouillons.

9.5.4 Envoyer un message à plusieurs destinataires

Vous pouvez entrer plusieurs destinataires dans le champ à côté de "A", "Cc" et "Bcc" en les séparant par une virgule.

Vous pouvez donner les adresses en cliquant sur le champ puis en utilisant soit le bloc graffiti soit le clavier du PDA. Vous pouvez également sélectionner les adresses e-mails de vos contacts dans le carnet d'adresses en cliquant d'abord dans le champ où vous souhaitez entrer l'adresse (To:, cc: ou bcc:) puis dans "Chercher".

9.5.5 Sauvegarder les brouillons

Les brouillons sont des messages que vous avez commencé à écrire mais que vous souhaitez finir ou modifier avant de les envoyer. En cliquant sur "Fermer" dans la fenêtre du nouveau message, il vous sera demandé si vous voulez sauvegarder les changements effectués. Si vous cliquez sur "Non" vous éliminez le message, en cliquant sur "Oui" vous sauvegardez le message dans le fichier des brouillons.

Pour finir votre message, entrez le fichier des brouillons dans le menu à la droite du stylo de la barre d'outils. Sélectionnez le message qui vous intéresse et cliquez sur "Edition" ou "Eliminer".

9.5.6 Les préférences e-mail

Pour visualiser l'écran avec les préférences, rendez-vous sur l'écran principal et cliquez sur l'icône du menu, sélectionnez « Options » puis « Préférences ». Quand vous avez fini de modifier vos préférences cliquez sur « OK » pour retourner à l'écran principal.



Taille maximale des messages	Pour fixer la taille des e-mails qui seront téléchargés, entrez un nombre entre 1 et 60 KB. Tout message dont la taille est supérieure sera coupé.
Inclure message original	Vous avez la possibilité d'inclure l'e-mail auquel vous répondez dans votre réponse. Pour cela cliquez la case « Inclure message originel ». Par défaut cette option n'est pas activée car il est plus rapide de répondre à un e-mail sans inclure l'original.
Insérer signature	Si vous voulez insérer votre signature, cliquez sur la case «Insérer signature» puis entrez le texte sur les lignes au dessous. A chaque fois que vous enverrez un e-mail cette signature sera incluse au bas du message.

9.5.7 Lire ses messages

Pour lire un message, cliquez sur son en-tête.



Utilisez les flèches  pour vous déplacer dans un message.

Le **Nombre** à la gauche des flèches vous indique la position du message dans la liste.

Utilisez le bouton  pour amener le message "Envoyer à".

Utilisez le bouton du fichier  pour classer les messages dans différents fichiers.

Utilisez le bouton **"OK"** pour retourner à l'écran principal.

Utilisez le bouton **Edition** pour modifier un message. Cette option est disponible seulement pour les brouillons ou pour les messages sortants.

Utilisez les boutons **"Rép."** ou **"Rép. à ts"** pour répondre à l'expéditeur du message. Utilisez

le bouton "**Transf.**" pour transférer un message à un autre destinataire.

Utilisez le bouton "**Annul.**" pour supprimer un message.

Utilisez le bouton "**Récup.**" pour télécharger le corps du message quand le message [Contenu indisponible] s'affiche.

Si le message contient une ou plusieurs pièces jointes, vous ne pourrez pas les télécharger mais vous pourrez télécharger l'en-tête et le message. Un message apparaîtra dans l'en-tête précisant le nom du fichier attaché.

9.5.8 Recevoir des messages

Cliquez sur le bouton **Recevoir**. L'écran suivant apparaîtra.



En sélectionnant **En-tête seulement** vous ne téléchargez que les informations du message c'est à dire : le sujet, la date, l'expéditeur, les pièces jointes et leurs tailles. En sélectionnant **En-tête + Contenu** vous téléchargez le message en entier donc cette opération dure un peu plus longtemps.

9.5.9 Télécharger l'en-tête uniquement

Si vous recevez beaucoup d'e-mails ou des e-mails très lourds, vous risquez ne pas vouloir les télécharger tous sur votre PDA. En téléchargeant uniquement les informations de l'en-tête vous avez un meilleur aperçu de tous vos nouveaux messages et vous pouvez ainsi choisir de quel message vous souhaitez télécharger le contenu.

Pour cela, sélectionnez "En-tête" après avoir cliqué sur "Recevoir" ou "En-tête + contenu". Si vous désirez plus tard télécharger le contenu d'un message, entrez dans ce message et cliquez sur "Récupérer". Si vous voulez télécharger le texte de plusieurs messages vous pouvez les sélectionner en cliquant sur les petites bulles dans la colonne de gauche puis choisissez "E-mail -> Recevoir mails sélectionnés" dans le menu.

9.5.10 Répondre à un message

Cliquez sur le message auquel vous aimeriez répondre. Cliquez sur le bouton **Rép.** au bas de l'écran. Si vous souhaitez répondre à l'expéditeur et à tous les destinataires du message, cliquez sur le bouton **Rép. à ts.**

Le message sera envoyé automatiquement mais le contenu du message original n'y apparaîtra pas sauf si vous avez sélectionné cette option dans les Préférences.

A ce stade vous pouvez écrire votre réponse puis cliquer sur **Envoyer** ou **Envoyer plus tard** pour l'envoyer.

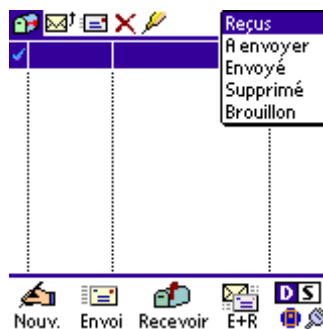
9.5.11 Transférer des messages

Sélectionnez le message que vous souhaitez transférer. Cliquez sur le bouton **Transf.** et l'écran des messages transférés apparaît avec le curseur placé par défaut dans le champ de l'expéditeur. Le contenu et le sujet de l'e-mail sont remplis automatiquement.

9.6 Gestion des messages

9.6.1 Fichiers prédéfinis et fichiers personnels

L'e-mail de WebToGo propose cinq fichiers prédéfinis auxquels vous accédez par le menu en haut à droite de l'écran. Ces fichiers sont prévus pour organiser vos messages.



Vous pouvez aussi utiliser la barre d'outils pour naviguer entre les fichiers prédéfinis.

Pour vous aider à gérer vos messages, l'e-mail WebToGo vous permet de créer jusqu'à 16 fichiers personnels.



Pour **créer un nouveau fichier** retourner à l'écran principal, cliquez sur l'icône du menu, sélectionnez « Options » puis « Fichiers personnels ». Cliquez sur « Nouveau » et donnez un nom au nouveau fichier puis cliquez sur "OK". Vous venez de créer un nouveau fichier personnalisé pour mieux gérer vos e-mails.

Pour **renommer un fichier personnel**, rendez-vous sur l'écran des fichiers personnels. Sélectionnez le fichier personnel que vous souhaitez renommer en cliquant dessus. Cliquez « Renommer », donnez un nouveau nom au fichier puis confirmez en cliquant sur le bouton « OK ».

Pour **éliminer un fichier personnel**, rendez-vous sur l'écran des fichiers personnels. Sélectionnez le fichier personnel que vous souhaitez éliminer en cliquant dessus. Puis cliquez sur « Eliminer » et confirmez l'élimination permanente du fichier et de son contenu. En cliquant sur le bouton « OK » le fichier sera éliminer définitivement.

Vous pouvez à tout moment connaître les propriétés d'un fichier. Pour cela cliquez sur le bouton information en bas à droite. Un écran s'affichera alors avec les dernières modifications et un court résumé du fichier.

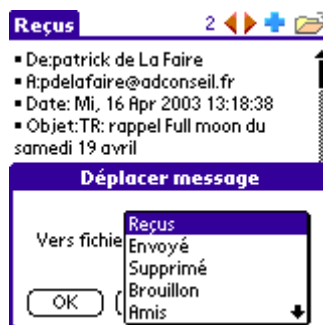
9.6.2 Classer vos messages

Vous pouvez classer vos messages par sujet, date, destinataire, expéditeur et taille. Pour organiser vos messages, cliquez sur l'en-tête de la colonne qui vous intéresse. Pour inverser le sens du classement, cliquez une deuxième fois sur l'en-tête. La flèche dans la colonne vous indique le sens du classement. Les exemples ci-dessous sont classés par sujet.



9.6.3 Déplacer des messages

Il y a deux manières de déplacer des messages. Pour déplacer un messages individuel, cliquez pour le visualiser, cliquez sur le bouton  dans la barre d'outils puis sélectionnez le fichier vers lequel vous souhaitez déplacer ce message.



L'alternative requiert que vous utilisiez le menu "pull down". Sélectionnez les messages que vous souhaitez déplacer en les cochant. Un trait doit apparaître indiquant la sélection. Dans le menu sélectionnez «Déplacer mails sélec.», puis choisissez le fichier vers lequel vous souhaitez déplacer ces messages.

9.6.4 Éliminer des messages


Il y a deux manières d'éliminer des messages:

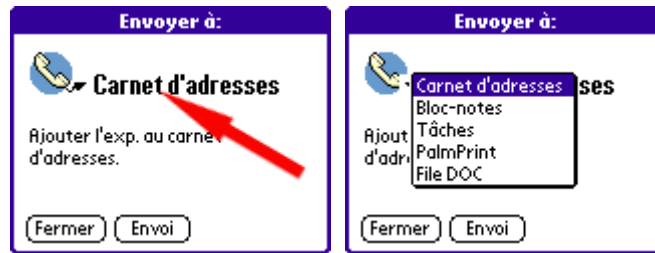
1. Pour éliminer un message, ouvrez ce message. Quand vous êtes sûr de bien vouloir l'éliminer, cliquez sur le bouton "Éliminer" et le message sera déplacé dans le fichier des messages éliminés.
2. Pour éliminer plusieurs messages à la fois, sélectionnez ces messages en cliquant sur les bulles de la colonne de gauche. Dans le menu choisissez alors "éliminer sélec". Pour vider le fichier des messages "Éliminés" cliquez sur le menu "E-mail -> Tout sélectionner" puis "E-mail -> Éliminer sélec.". Cette opération élimine tous les messages.

9.6.5 L'option "Envoyer à"

L'option « Envoyer à » vous permet de:

- Ajouter l'adresse de l'expéditeur du message à votre carnet d'adresses
- Sauvegarder le message dans votre bloc-notes.
- Ajouter le sujet à votre liste des tâches.
- Imprimer le message à l'aide de PalmPrint.
- Exporter le message en format DOC.

Pour amener l'écran "Envoyer à", cliquez sur le bouton  pendant que vous lisez votre message et utilisez la liste pour sélectionner une option.



10 La fonction de transmission par infrarouge

Cette fonction vous permet de transmettre la totalité du paquet WebToGo à des amis ou à des collègues directement d'un PDA à l'autre par infrarouge. Placez votre PDA de telle sorte que son port infrarouge soit face au port de l'autre PDA. Sur le PDA qui reçoit vérifiez que le port infrarouge soit activé dans "Préfs -> Général".

Après avoir cliqué sur l'icône symbolisant la transmission, le paquet WebToGo est compressé pour optimiser la transmission puis il est transmis à l'autre PDA. La compression prend entre 3 et 4 minutes alors que la transmission dure entre 30 et 45 secondes. Prenez soin de vérifier que les deux PDAs soient allumés tout au long de l'opération.

Quand la transmission par infrarouge de WebToGo est terminée, cliquez sur l'icône WebToGo dans le menu principal. Après une courte installation, l'application WebToGo est sauvegardée automatiquement dans un fichier intitulé "WebToGo".

En cliquant sur le symbole WWW dans le menu WebToGo la page d'inscription de WebToGo s'affiche automatiquement, choisissez un login et un mot de passe avant de surfer.

11 Désinstaller WebToGo

11.1 Désinstaller WebToGo sur votre ordinateur

En double cliquant sur "webtogo.exe" comme pour installer le fichier une deuxième fois, vous éliminez l'installation WebToGo de votre PC.

Si vous n'avez pas gardé le fichier d'installation, vous pouvez le télécharger de notre page internet.

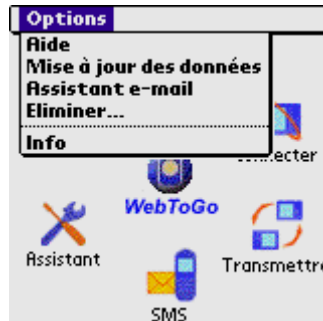
Si vous souhaitez installer WebToGo plus tard, réinstallez le fichier d'installation sur votre PC.

En principe, installer le fichier "webtogo.exe" revient à :

- désinstaller WebToGo, quand le logiciel est déjà installé
- installer WebToGo, quand le logiciel n'est pas encore installé

11.2 Éliminer WebToGo, ou certains composants de votre PDA

Vous pouvez éliminer les composants WebToGo (i.e.: l'e-mail ou le Browser) via l'accueil WebToGo dans le menu des options en sélectionnant "**ELiminer**".



Sélectionnez les applications que vous souhaitez éliminer et cliquez sur "**Eliminer**". Si vous souhaitez éliminer complètement WebToGo, sélectionnez WebToGo. Sur certains anciens modèles, ce menu répond lentement.



Notez: le browser et l'e-mail ne peuvent pas fonctionner sans l'Assistant.